

## Qu'est-ce que la fiscalité 757B ?



La **fiscalité de l'article 757 B** prévoit un abattement pour les **contrats d'assurance vie** et les **plans d'épargne retraite (PER)** selon les conditions détaillées dans le tableau.

	Contrats concernés par la fiscalité 757B	
	Assurance-vie souscrite après le 20 novembre 1991	PER individuel ou PER paneuropéen
Conditions d'âge	Non-concerné	Décès du titulaire <b>après 70 ans</b>
Versements concernés	Primes versées <b>après les 70 ans</b> de l'assuré	<b>Totalité</b> des sommes, rentes ou valeurs dues au décès
Abattement global	<b>30 500 €</b> sur l'ensemble des contrats souscrits par un même assuré pour tous les assureurs	<b>30 500 €</b> sur l'ensemble des contrats souscrits par un même assuré
Répartition de l'abattement	Si plusieurs bénéficiaires : répartition selon la part leur revenant dans les sommes taxables	Si plusieurs bénéficiaires : répartition selon la part leur revenant dans les sommes taxables
Taxation au-delà de l'abattement	Droits de succession selon le lien de parenté entre le bénéficiaire et l'assuré	Droits de succession selon le lien de parenté entre le bénéficiaire et l'assuré
Exonérations	- Conjoint survivant ou partenaire PACS - Frère ou sœur célibataire, veuf, divorcé ou séparé sous conditions	- Conjoint survivant ou partenaire PACS - Frère ou sœur célibataire, veuf, divorcé ou séparé sous conditions
Ce qui n'est pas taxé	Les <b>intérêts et plus-values</b> du contrat ne sont pas soumis aux droits de succession	Non-concerné
Spécificité	Non-concerné	L'abattement s'applique sur la <b>totalité</b> des sommes contrairement à l'assurance-vie classique,



L'**administration fiscale** impose une déclaration des versements ou capitaux :

- dans les délais de la déclaration de succession pour **les bénéficiaires**
- dans les 60 jours pour **l'assureur** après connaissance du décès

Dès que nous avons connaissance du décès de l'assuré et des coordonnées du bénéficiaire, nous vous adressons :

- ☐ la liste des documents attendus
- ☐ le formulaire prérempli de l'administration fiscale

## Quelles sont vos démarches à réaliser ?

- 1** Vous complétez **en double** exemplaire le formulaire.
- 2** Vous l'adrezsez **en double** exemplaire à l'administration fiscale.
- 3** L'**administration fiscale** vous retourne le formulaire justificatif.
- 4** Vous nous transmettez les documents attendus et le formulaire justificatif.
- 5** Nous réglons le capital dans les **30 jours** à réception.

## Comment réaliser vos démarches ?

Nous vous adressons, dès connaissance du décès de l'assuré et des coordonnées du bénéficiaire :

- ☐ la liste des documents attendus

- ☐ le formulaire prérempli CERFA 2705-A-SD pour les contrats concernés par l'article 757 B.

**A** Nous avons déjà renseigné ces informations

**B** Vous n'avez rien à renseigner dans cette partie

Direction Générale des Finances Publiques

REPUBLICQUE FRANÇAISE

Liberté  
Égalité  
Fraternité

Date de réception :

Nom du service :

N° 2705-A-SD (10-2025)

cerfa 12321708

**ASSURANCE-VIE ET CERTIFICAT D'ACQUIESCEMENT OU DE NON-EXIGIBILITÉ DE L'IMPÔT**  
(DECLARATION PARTIELLE DE SUCCESSION)  
À établir lorsque le défunt était titulaire d'un contrat d'assurance-vie.  
Formulaire obligatoire en vertu des articles 292A de l'annexe II au code général des impôts et 800 dudit code.  
À déposer auprès du SPFE/SDE du domicile du défunt<sup>(1)</sup>, soit en 2 exemplaires en cas de dépôt sur place ou d'envoi postal, soit en 1 seul exemplaire (scanné au format PDF) en cas d'envoi par mail.

**INFORMATIONS CONCERNANT LE DÉFUNT (voir la notice n° 2705-A-NOT-SD)**

Succession de : ☐ Mme ☐ M.

Nom de naissance : \_\_\_\_\_

Nom d'usage : \_\_\_\_\_

Prénom(s) : \_\_\_\_\_

Date de naissance : \_\_\_\_\_ Commune de naissance : \_\_\_\_\_

Département de naissance : \_\_\_\_\_ ou pays (si née à l'étranger) : \_\_\_\_\_

Adresse complète du domicile du défunt : N° \_\_\_\_\_ Voie : \_\_\_\_\_

Code postal : \_\_\_\_\_ Commune : \_\_\_\_\_

Décédé(e) le : \_\_\_\_ / \_\_\_\_ / \_\_\_\_ à : \_\_\_\_\_ (Commune et Code Postal)

**CADRE RÉSERVÉ À L'ADMINISTRATION (ne rien compléter)**

Déclaration 2705-A-SD n° \_\_\_\_\_ enregistrée le \_\_\_\_\_

Référence comptable	Mode de paiement	Date	N°	Somme versée en euros
				€
				€
				€

**CADRE RÉSERVÉ À L'ADMINISTRATION (ne rien compléter)**  
**CERTIFICAT D'ACQUIESCEMENT OU DE NON-EXIGIBILITÉ DE L'IMPÔT**

Certificat ☐ d'acquiescement de l'impôt ☐ de non-exigibilité de l'impôt

NOM et Prénom du bénéficiaire	Montant des droits (en €)

Service chargé de l'enregistrement (SDE/SPFE)<sup>(1)</sup> de : \_\_\_\_\_

Date : \_\_\_\_\_ Signature (accompagnée du nom et grade de l'agent) : \_\_\_\_\_

Le présent certificat n'exclut pas la possibilité pour l'administration de rectifier le montant des droits éventuellement dus à l'occasion d'un contrôle ultérieur. La signature précède, notamment, un allègement de 30 500 € par défunt et non par déclaration partielle de succession déposée par le(s) bénéficiaire(s) du ou des contract(s) d'assurance-vie souscrit(s) par le défunt.

<sup>(1)</sup> SDE : service départemental de l'enregistrement, SPFE : service de la publicité foncière et de l'enregistrement, (cf. l'annuaire de ces services sur le site [impots.gouv.fr](https://www.impots.gouv.fr/contact), accessible via la rubrique Contact : <https://www.impots.gouv.fr/contact>)

1/3

# Comment réaliser vos démarches ?

**1** Vous complétez **en double** exemplaire le formulaire.  
Pour faciliter vos démarches, **nous** avons rempli une partie du formulaire selon la clause bénéficiaire.

Quand le nombre de bénéficiaires est inconnu, nous laissons **les colonnes 8 et 9 à compléter**. **A**

Avant d'envoyer ce document au centre des impôts, vous devez renseigner ces colonnes avec les informations nécessaires

Le formulaire est intitulé 'Déclaration de l'impôt de succession'. Il contient plusieurs sections : 'Déclaration de l'impôt de succession', 'Informations concernant les bénéficiaires', 'Désignation du ou des bénéficiaires', et 'Informations de l'assuré'. Des annotations sont présentes : 'A' sur la colonne 8 (Montant de la part de l'assuré), 'B' sur la colonne 4 (Montant du capital à verser au décès), et 'D' sur la section 'Désignation du ou des bénéficiaires'.

## Deux solutions s'offrent à vous

- Vous complétez vous-même les montants dans les colonnes 8 & 9

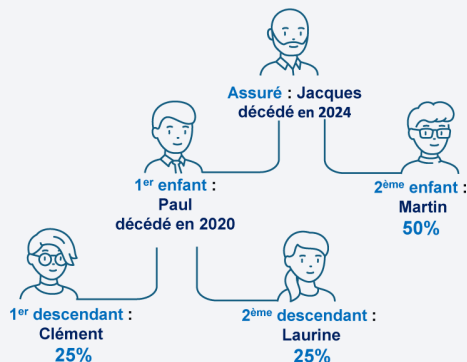
Pour vous aider à calculer ces montants :

- Prendre les montants reportés dans les **colonnes 3 et 4 ou 5** **B**
- Déterminer la part de chaque bénéficiaire à l'aide de ces montants.



### Comment calculer ces montants ?

Voici un **exemple** concret pour comprendre le calcul de la part de chacun :



- Jacques est décédé en **2024**.  
→ Il avait **2 enfants** : Paul et Martin.
- La clause bénéficiaire de son contrat est : **Mes enfants à parts égales. A défaut de l'un, ses descendants.**
- Son fils Paul est décédé en **2020 avant son père**.  
→ Il avait **2 enfants** : Clément et Laurine.

	Répartition	
Martin	1/2	50%
Clément	1/4	25%
Laurine	1/4	25%

ou

- Vous nous adressez les documents indiqués selon votre cas :

### Clause bénéficiaire

### Documents

#### Mes enfants à parts égales

- Copie des **livrets de famille** de chaque union de l'assuré ou
- Copie de la **dévolution successorale\*** de l'assuré

#### Mes enfants à parts égales. A défaut de l'un, ses descendants

- Copie des **livrets de famille** de chaque union de l'assuré ou
- Copie de la **dévolution successorale\*** de l'assuré

#### Mes héritiers

- Copie de la **dévolution successorale\*** de l'assuré

À réception de ces documents, nous vous retournerons votre **formulaire complété**.

Ce nouvel échange **allongera le délai** de traitement du dossier.

\*La **dévolution successorale** désigne les héritiers d'une personne décédée. Ce document est rédigé par le notaire en charge de la succession.

**D** Chaque bénéficiaire doit **compléter, dater et signer** sa partie. S'il y a plus de 3 bénéficiaires, dupliquez cette page

**2** Vous adressez **en double** exemplaire le formulaire à l'administration fiscale.



**Coordonnées du centre des impôts**

[www.impots.gouv.fr/annuaire-des-services-charges-de-lenregistrement](http://www.impots.gouv.fr/annuaire-des-services-charges-de-lenregistrement)

**3** L'administration fiscale vous délivre le formulaire justificatif **CERFA 2705-A-SD** au titre de la déclaration partielle de succession. Il s'agit :

**E** D'un **certificat d'acquittement 2705-A-SD** quand les droits ont été réglés à l'administration fiscale.

ou

**F** D'un **certificat de non-exigibilité 2705-A-SD** quand aucun droit n'est dû à l'administration fiscale

ou

D'un **calcul des droits** pour règlement à l'administration fiscale. Vous pouvez nous demander de verser directement ces droits à l'administration fiscale. Nous les prélèverons lors du paiement de votre part de capital.

**4** Vous nous transmettez

- ☐ l'ensemble des documents attendus
- ☐ le justificatif fiscal **CERFA 2705-A-SD recto-verso indispensable** à la mise en paiement du capital.

**5** Nous réglons le capital dans les 30 jours à réception de l'ensemble des documents complets et recevables.