

Fondation
d'entreprise



CNP Solidaire :
tous acteurs

Rapport annuel 2024

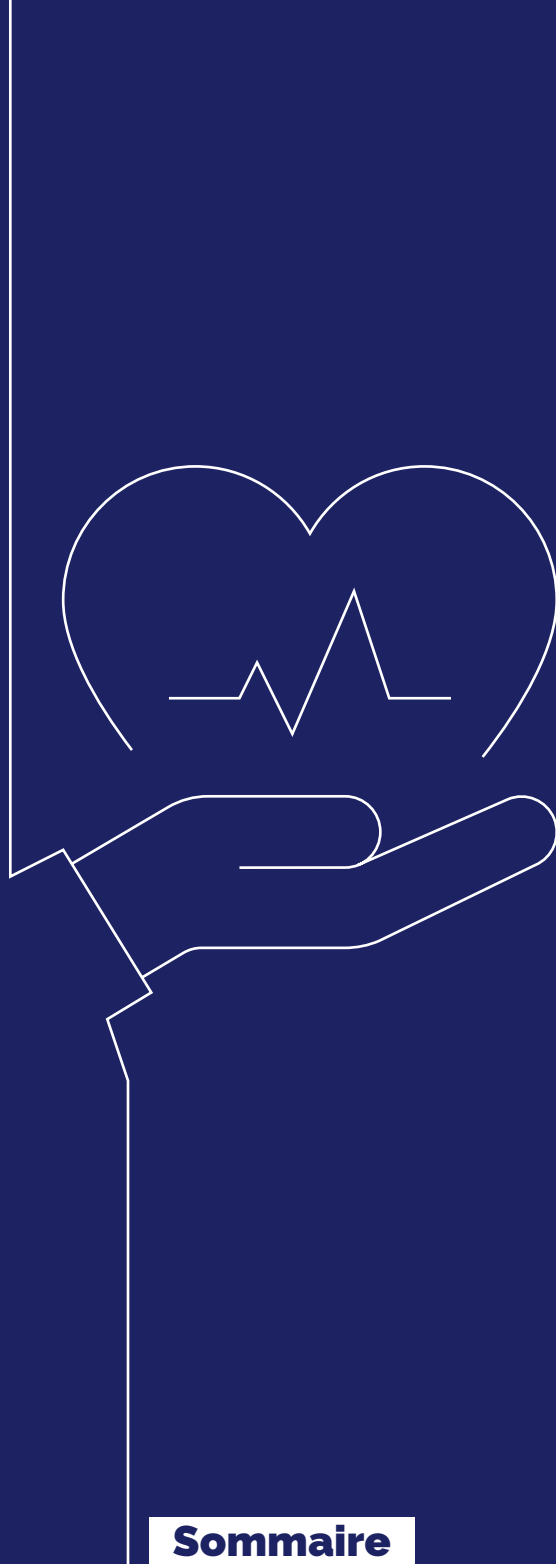
Notre histoire : plus de 30 ans d'engagement sociétal

Le groupe CNP Assurances est un acteur de référence en France, en Europe et en Amérique latine. Il accompagne les multiples changements qui ponctuent la vie de ses clients, s'appuyant sur ses solutions d'assurance de biens et de personnes.

CNP Assurances a créé sa Fondation en 1993 pour promouvoir, soutenir et initier des actions et projets d'intérêt général dans le champ de la santé.

Devenue Fondation d'entreprise en 2011, elle accompagne des projets associatifs. Ces projets contribuent à concrétiser la raison d'être de CNP Assurances :

« Assureurs et investisseurs responsables, animés par la vocation citoyenne de notre groupe, **nous agissons avec nos partenaires pour une société inclusive et durable**, en apportant au plus grand nombre **des solutions qui protègent et facilitent tous les parcours de vie.**»



Sommaire

- 1** | Au service de l'engagement sociétal de CNP Assurances - *p. 6*
- 2** | Les moments clés - *p. 8*
- 3** | Gouvernance - *p. 10*
- 4** | Vie de la Fondation - *p. 12*
- 5** | Chiffres clés - *p. 14*
- 6** | Bilan des axes - *p. 18*
- 7** | Les projets des collaborateurs engagés de CNP Assurances - *p. 50*

Manifeste

Le mécénat de CNP Assurances incarne l'engagement de l'entreprise en faveur d'une société inclusive et durable où chacun peut trouver sa place.

Les actions portées par sa Fondation d'entreprise prolongent la mission de protection de CNP Assurances. Elles cultivent l'humanisme et l'esprit d'ouverture qui animent ses collaborateurs : ouverture aux autres, aux personnes vulnérables, aux partenariats innovants et aux solutions utiles.

De 2015 à fin 2024, la Fondation CNP Assurances a été le principal mécène de la réduction des inégalités sociales de santé en France, et de la promotion de l'égalité des chances en santé.



Marie-Aude Thépaut

Présidente de la Fondation
d'entreprise CNP Assurances

« Depuis plus de 30 ans maintenant la Fondation CNP Assurances s'est affirmée comme un acteur majeur sur les problématiques émergentes en santé publique.

Fin 2024, nous sommes arrivés à la fin d'un plan d'action triennal sur deux axes : la lutte contre les inégalités sociales de santé et l'engagement à sauver des vies. Je suis fière du chemin parcouru par la Fondation sur chacun d'entre eux. Le soutien aux projets menés avec les associations partenaires ou par nos collaborateurs sur ces deux thématiques fondamentales a prolongé l'utilité sociale de CNP Assurances.

A l'écoute de nos partenaires et des acteurs de terrain mais aussi des évolutions de la société dans son ensemble, une nouvelle problématique majeure s'est imposée, celle de la santé des jeunes. Elle cristallise de nombreux défis sanitaires et sociaux, et appelle à une mobilisation collective. A partir de 2025, CNP Assurances a confié à sa Fondation d'entreprise la mission de concentrer son action sur cette question essentielle pour l'avenir de notre société. Dans le respect de toutes les différences, comme la Fondation a toujours su le faire, pour permettre à chacun de trouver sa place dans une société plus inclusive. >>

1

Au service de l'engagement sociétal de CNP Assurances

Quand les crises sociales, écologiques, géopolitiques se multiplient, les inégalités sociales de santé connaissent un accroissement important. Les populations les plus fragiles souffrent davantage. Leur capacité à se soigner, se nourrir ou se loger diminue. Cela affecte aussi leur vision de l'avenir.

Entreprise citoyenne et engagée, CNP Assurances réaffirme sa volonté de soutenir des initiatives à impact positif pour vivre mieux en société. Elle a d'ailleurs souhaité faire du mécénat et des actions à impact sociétal un marqueur de sa performance.

Dans le cadre de sa raison d'être⁽¹⁾, le groupe CNP Assurances a pris une série d'engagements envers chacune de ses parties prenantes. Il en mesure la bonne réalisation au travers d'indicateurs chiffrés.

Vis-à-vis de la partie prenante Société, le Groupe s'est engagé à « *Accompagner et soutenir des projets à impact sociétal pour favoriser le mieux-vivre en société* ». La Fondation d'entreprise soutient directement des projets mais aussi favorise l'engagement des collaborateurs auprès des structures associatives, les actions menées contribuent de façon concrète et efficace à la bonne atteinte des objectifs sur ces indicateurs.

Indicateurs de la raison d'être



Part des collaborateurs mobilisés sur leur temps de travail sur des actions à impact sociétal

17%
en 2024

>20%
objectif fin 2025



Dépenses annuelles consacrées à des projets de mécénat et des actions à impact sociétal

6M€
en 2024

>3,5M€
objectif fin 2025

La Fondation d'entreprise est une incarnation forte de la raison d'être de CNP Assurances. Elle est un lieu d'expérimentation et d'échanges mobilisant associations, citoyens et collaborateurs de l'entreprise. Jusqu'au 31 décembre 2024, ensemble, avec et pour celles et ceux qui en ont besoin, la Fondation a permis le développement de solutions innovantes et utiles sur tout le territoire et dans la durée. En partageant **le même objectif : réduire les inégalités sociales de santé et sauver des vies.**

(1) Cf P3

Mission, enjeux et moyens

Promouvoir l'égalité des chances en santé :
des actions, plus que des mots,

■ Être un accélérateur de projets utiles à la société

- Porter des innovations en faveur de la protection à long terme des personnes et de la société dans les domaines de la santé, de l'éducation et du lien social
- Construire avec nos partenaires des programmes de prévention et de promotion de la santé et du bien-être
- Impliquer et soutenir les collaborateurs dans les initiatives qu'ils proposent

■ Créer les conditions d'essaimage

- Mesurer et documenter les résultats de nos actions
- Soutenir des actions à impact positif

Au service de l'action :

- **La contribution financière du groupe CNP Assurances**
- **L'expertise de son écosystème en santé**
- **L'engagement des collaborateurs du Groupe**



Agathe Sanson

Vice-présidente de la Fondation d'entreprise CNP Assurances

« Les actions de mécénat portées par la Fondation d'entreprise s'inscrivent en cohérence avec la raison d'être de CNP Assurances. Lorsque notre Groupe repousse les limites de l'assurance, c'est pour contribuer à une société plus juste et plus inclusive. Lorsque la Fondation soutient les projets de ses associations partenaires et ceux des collaborateurs engagés, elle aussi concourt à faire reculer les inégalités.

L'année 2024 marque l'aboutissement d'un engagement pluri annuel pour notre Fondation sur les axes **Sauver des vies et la Réduction des inégalités sociales de santé**. Nous jetons un regard reconnaissant sur des partenariats qui nous ont portés autant que nous les avons soutenus, grâce aux relations de confiance nouées et au partage de valeurs avec nos partenaires. Grâce aussi au formidable engagement des salariés de CNP Assurances et à cette volonté commune de protéger l'avenir. C'est une page enthousiasmante de la vie de la Fondation que nous tournons fin 2024. Le nouveau chapitre que nous nous apprêtons à écrire « pour la santé des jeunes » le sera avec la même détermination à aider et soutenir les jeunes générations au quotidien. »

Les moments clés

2

1993

Création de la Fondation, sous égide de la Fondation de France

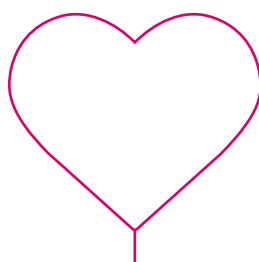
La Fondation CNP Assurances promeut et soutient des actions d'intérêt général dans le domaine de la santé. Elle accompagne également l'engagement des collaborateurs.

1999

La Fondation s'engage dans l'amélioration de la prise en charge de la douleur à tous les âges de la vie

2009

La Fondation s'engage dans l'amélioration de la prise en charge de l'arrêt cardiaque et des premiers secours



L'histoire

de la Fondation CNP Assurances

S'intéresser à l'histoire de la Fondation CNP Assurances permet de prendre conscience d'un process vertueux, au bénéfice des enjeux sociétaux qu'elle accompagne. Depuis sa création, sa volonté est de soutenir des problématiques aiguës peu financées, pour les accompagner jusqu'à une prise en compte élargie par d'autres acteurs privés ou publics : un processus qui permet à CNP Assurances de se réengager dans d'autres problématiques de santé publique émergentes et de venir en appui d'autres acteurs associatifs. C'est aussi l'histoire d'une responsabilité sociale assumée par un grand acteur de l'assurance et de l'investissement. Une histoire de temps long, de la capacité à se projeter durablement aux côtés des acteurs de terrain pour proposer des perspectives aux bénéficiaires des actions, au travers de partenariats innovants et de solutions utiles.

2011

La Fondation devient Fondation d'entreprise, et s'engage pour concrétiser les valeurs de CNP Assurances

2015

La Fondation fait de la réduction des inégalités sociales de santé son axe prioritaire, en soutenant des projets d'envergure nationale, qui impliquent la jeunesse. Lancement du partenariat avec l'Agence du Service Civique et avec l'Alliance pour l'éducation

2016

Lancement de 4 grands partenariats : Bibliothèques Sans Frontières (BSF), Unis-Cité, Fédération des Associations Générales Etudiantes (FAGE) et Fondation de la Vocation

2017

Opération « Tous les Jeunes ont du Coeur », sensibilisation de 4 400 élèves parisiens de CM2 aux gestes qui sauvent

2019

Lancement du partenariat avec SAUV Life

2020

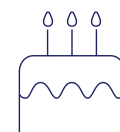
Poursuite des actions en s'adaptant aux contraintes liées à la pandémie et soutiens exceptionnels

2021

Adoption par CNP Assurances de sa raison d'être. Ses actions sociétales sont les preuves de cet engagement

2022

Prorogation de la Fondation CNP Assurances jusqu'en 2025

2023

La Fondation CNP Assurances fête ses 30 ans



La Fondation définit son nouveau positionnement stratégique :

« **Agir pour la santé des jeunes** » **2024**

3

Gouvernance

Le conseil d'administration compte 13 membres. Un collège inclut 5 personnalités qualifiées dans les domaines d'intervention de la Fondation. Un autre collège a 8 représentants du groupe CNP Assurances. Ils fixent les grandes orientations, évaluent les actions, approuvent le budget et votent les projets. Le conseil se réunit au moins deux fois par an. La Fondation accorde une grande importance à la parité dans le conseil.

6 représentants de l'entreprise fondatrice

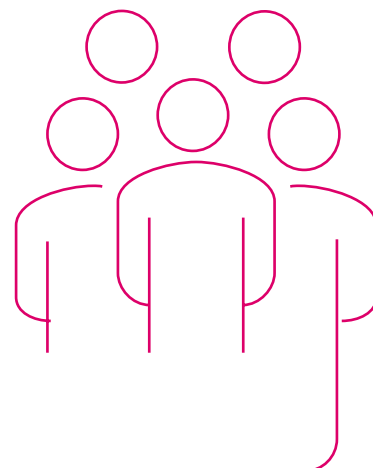
- **Marie-Aude Thépaut**, directrice générale, présidente de la Fondation
- **Agathe Sanson**, directrice dialogue parties prenantes, communication et mécénat, vice-présidente de la Fondation
- **Patricia Garcia**, responsable du service comptabilité fournisseurs, trésorière de la Fondation
- **Olivier Guigné**, directeur investissements et épargne en Europe
- **Rosana Techima Salsano**, directrice de la durabilité Groupe
- **1 représentant de l'entreprise** (en cours de remplacement)

2 représentants des salariés de CNP Assurances

- **Emeline Bisiau-Deberteix**, représentante du personnel - syndicat CGT
- **Marc Debove**, représentant du personnel - syndicat CFDT

5 personnalités qualifiées issues de la société civile

- **Dr Virginie Halley des Fontaines**, médecin de santé publique, membre du Haut Conseil de la Santé publique
- **Geneviève Justin**, principale du Collège Paul Eluard à Bonneuil sur Marne (94)
- **Camille Marc**, directrice du Fonds de dotation Entreprendre&+
- **Dr Jean-Sébastien Marx**, médecin urgentiste au SAMU de Paris depuis 1994, responsable de l'unité fonctionnelle de régulation adulte du SAMU de Paris et du SAMU zonal d'Île-de-France
- **Pr Alain Serrie**, professeur associé des universités, chef de service honoraire, service de médecine de la douleur et de médecine palliative de l'hôpital Lariboisière-Paris, membre de l'Académie nationale de chirurgie et de l'Académie nationale de médecine (en cours de remplacement)





Rosana TECHIMA SALSANO

Directrice de la durabilité
Groupe

« C'est avec beaucoup de joie et d'enthousiasme que j'ai rejoint en décembre le conseil d'administration de la Fondation d'entreprise CNP Assurances. Les valeurs et les engagements de la Fondation sont alignés avec ceux que je défends à titre personnel et en tant que directrice de la Durabilité. Originaire du Brésil, ayant travaillé 6 ans pour CNP Assurances en Argentine, mon parcours m'a permis d'identifier l'impact majeur des problèmes sociaux sur les jeunes dans ces deux pays. Je suis convaincue que la santé, qu'elle soit physique, mentale ou sociale, est un levier essentiel pour permettre aux jeunes de se construire et de s'épanouir. Je suis heureuse de pouvoir apporter mon expérience, mon regard international et mon énergie au service des engagements de la Fondation. »



Olivier GUIGNÉ

Directeur investissements
et épargne en Europe

« Administrateur depuis un an, je suis fier de ce que la Fondation a déjà réalisé à travers des programmes d'envergure, qu'il s'agisse de lutter contre les inégalités sociales de santé par le levier de l'éducation et de prévenir l'arrêt cardiaque pour contribuer à sauver des vies. Je suis également heureux d'accompagner la Fondation dans ses nouvelles ambitions. L'importance du bien-être global des jeunes pour leurs apprentissages est un sujet qui me touche depuis longtemps... En s'engageant à agir pour la santé des jeunes dans toutes ses dimensions physiques et mentales, la Fondation adresse une thématique majeure de santé publique. Je suis convaincu qu'elle saura accompagner des initiatives novatrices à impact ayant vocation à faire bouger les lignes. »

4 Vie de la Fondation

Une équipe permanente de 3 personnes

L'équipe de la Fondation :

- prépare les orientations stratégiques proposées au conseil d'administration de la Fondation
- conçoit et gère les programmes
- développe les partenariats
- assure le suivi et la mise en œuvre des actions soutenues, ainsi que la gestion administrative et financière



Alicia Mabo
Office Manager



Fabienne Moreau
Déléguée générale



Anne Guiard-Giudicelli
Cheffe de projet

Faits marquants de l'année 2024



Poursuite des célébrations du 30^{ème} anniversaire de la Fondation avec un grand événement sur le site d'Angers le 8 février.



Passage de relais entre Isabelle Millet-Caurier et Fabienne Moreau, aux fonctions de déléguée générale de la Fondation.



Détermination du nouvel axe d'engagement de la fondation à partir de 2025 : AGIR POUR LA SANTÉ DES JEUNES.

Focus

Fin décembre 2024, **Fabienne Moreau** a succédé à Isabelle Millet-Caurier dans les fonctions de déléguée générale de la Fondation.



« Je suis très honorée de succéder à Isabelle Millet-Caurier comme déléguée générale de la Fondation CNP Assurances. Je salue le bilan et l'impact de l'ensemble des initiatives menées sous sa direction en faveur de la réduction des inégalités sociales de santé et dans le cadre de l'axe Sauver des vies. J'aurai à cœur, avec toute l'équipe et avec le soutien et l'engagement du Conseil d'administration, de poursuivre l'action de la Fondation à travers le nouvel axe : Agir pour la santé physique et mentale des jeunes. »

Valorisation des actions de la Fondation

La Fondation s'appuie notamment sur les canaux de communication digitale du groupe CNP Assurances pour mettre en lumière ses initiatives. Elle valorise de la même manière celles des associations et collaborateurs engagés qu'elle soutient.

En 2024, les performances des articles et posts sur les réseaux sociaux demeurent excellentes. Elles témoignent de l'intérêt suscité par les actions de la Fondation.

Sur LinkedIn, Instagram et Facebook



4 500 000
impressions
générées



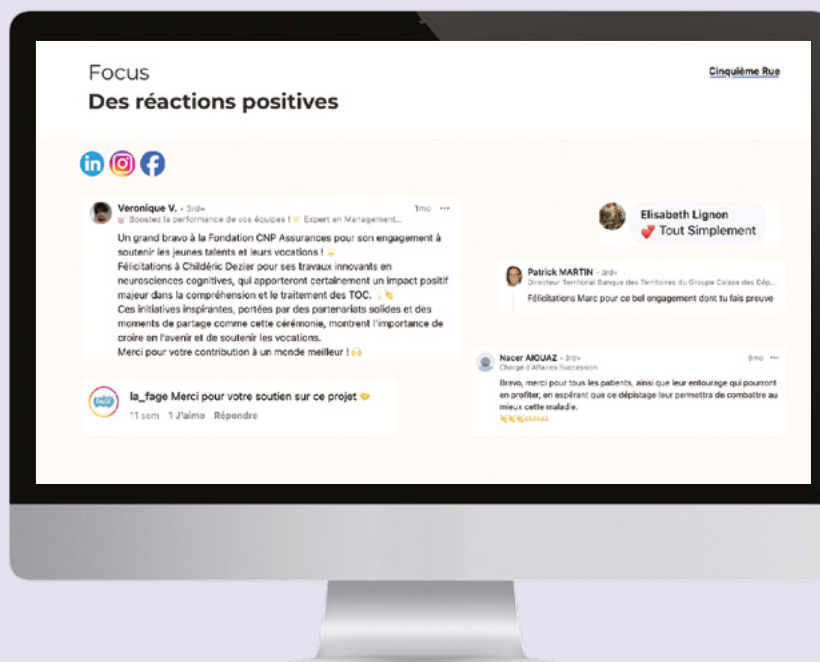
6 987
likes
cumulés



93
commentaires



180
partages et republications

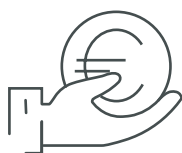


Sur le site internet, version française et anglaise cumulées,
5 428 pages relatives à la Fondation et ses activités
ont été consultées dans l'année.

5 Chiffres clés

5.1 - Bilan 2024

Ressources



Un budget de
800 000 €
pour l'année



3 collaboratrices
de CNP Assurances mises à
la disposition de la Fondation

Bénéficiaires

Axe Réduire les Inégalités sociales de Santé

216 162 jeunes sur la voie de l'égalité des chances en santé dont :

- **160 000** élèves potentiellement impactés via 3 000 enseignants par le programme d'Ecolhuma qui accompagne les enseignants et les chefs d'établissement afin qu'ils puissent donner les meilleures chances à tous les élèves
- **32 950** jeunes sensibilisés au processus d'addiction via le programme Coop Addict d'Adosen
- **15 011** jeunes accompagnés dans le cadre du programme Défi Jeunesse de l'Alliance pour l'éducation-United Way durant l'année scolaire 2023-2024
- **10 000** bénéficiaires des programmes d'épicerie solidaires Agoraé et de réduction du mal-être étudiant de la Fédération des Associations Générales Etudiantes (FAGE)
- **240** bénéficiaires des sessions de formation Pass Bien-être d'AGIVR
- **1 jeune talent de la santé** soutenu par la Fondation CNP Assurances avec la Fondation Marcel Bleustein Blanchet en 2024

Bénéficiaires - Axe Sauver des vies

- **750 000** citoyens inscrits sur la version 2024 de l'application Sauv Life
- **2 045** bénéficiaires du programme Aller vers en Santé de la Croix Rouge française
- **6 563** actes médico-sociaux
- **50** étudiants réfugiés statutaires formés aux gestes de premiers secours par l'Ecole Pierre Claver

Activités

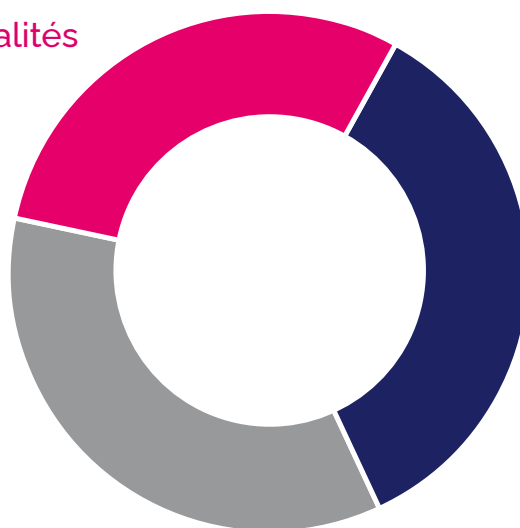
Répartition du budget 2024 par type d'action

Réduction des inégalités
sociales de santé

85 000 €

Projets
collaborateurs

98 470 €



Sauver
des vies

100 000 €

Les dépenses engagées en 2024 sont inférieures aux années précédentes. La raison en est la fin des partenariats sur les axes réduction des inégalités sociales de santé et sauver des vies au 31 décembre 2024.

Affectations budgétaires 2024 par association partenaire

**Soutiens votés aux CA de juin 2024 et
décembre 2024 :**



40 000 €



45 000 €

programme
Un bus un campus



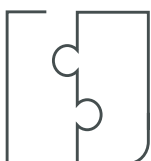
SAUV Life

50 000 €



50 000 €

5.2 - Bilan des actions menées depuis 2009 sur l'axe Sauver des vies, et depuis 2015, sur l'axe Réduction des Inégalités sociales de Santé



19 associations
soutenues
+ 1 laboratoire
de recherche universitaire

Chiffres clés

Axe Sauver des vies

- **Croix Rouge française : 145 000 €** de soutiens accordés ; 4 projets mis en place au bénéfice direct de 2 045 personnes ; 6 563 actes médicaux réalisés.
- **Ecole Claver : 20 000 €** de soutiens accordés ; 50 élèves réfugiés statutaires bénéficiaires d'une formation aux gestes qui sauvent.
- **SAUV : 495 000 €** de soutiens accordés ; plus de 100 défibrillateurs mis en place ; plus de 17 000 citoyens sauveteurs formés aux Sables d'Olonne et à Angers, 750 000 utilisateurs de l'application Sauv Life.
- **Secours Populaire français et Petits Frères des Pauvres : 80 000 €** de soutiens accordés ; près de 400 bénéficiaires.
- **Associations soutenues** dans le cadre du programme « Défibrillation » de l'axe Sauver des vies : AJILA, Association 14, Association 20 000 vies, ESPCI – Institut Paul Langevin, Université Paris-Descartes, Ville de Paris.



Axe réduction des inégalités sociales de santé



- **Adosen : 195 927 €** ; plus de 80 000 jeunes sensibilisés aux risques d'addiction ; 2 076 adultes formés au déploiement du programme Coop Addict.
- **Agence du Service Civique : 300 000 €** de soutiens accordés pour une expérimentation d'actions de prévention et de promotion de la santé menées par des jeunes volontaires en service civique.
- **AGIVR : 125 000 €** de soutiens accordés ; 58 sessions de formation organisées au bénéfice de 570 personnes en situation de handicap.
- **Alliance pour l'éducation-United Way : 1 338 000 €** de soutiens accordés ; plus de 40 000 jeunes accompagnés.
- **Bibliothèques Sans Frontières : 759 000 €** de soutiens accordés ; plus de 10 000 bénéficiaires de l'Ideas Box Santé.

- **CHU Bordeaux : 298 875 €** de soutiens accordés ; le résultat du projet de recherche-action est la production d'un guide, outil d'analyse et d'accompagnement des interventions visant le développement des compétences psychosociales (CPS) des jeunes en collège et lycée.

Télécharger le guide > <https://www.admin-media-cnp.fr/mPclps7Xx>



- **Ecolhuma : 240 000 €** de soutiens accordés ; plus de 11 000 enseignants accompagnés dans 20 établissements au bénéfice potentiel de 650 000 élèves.

■ FAGE :

- **665 000 €** de soutiens accordés pour les projets AGORAé et prévention du mal-être étudiant ; près de 68 000 bénéficiaires dans les 43 épiceries solidaires AGORAé ouvertes sur tout le territoire.
- **195 000 €** de soutiens accordés pour l'opération « Un bus un campus » ; près de 1 100 bénéficiaires.

- **Fondation de la Vocation² : 300 000 €** de soutiens accordés ; 15 lauréats soutenus par la Fondation.

- **Unis-Cités : 725 000 €** de soutiens accordés ; plus de 100 000 bénéficiaires du programme Re'Pairs santé.



(2) 1 778 lauréats soutenus depuis la création de la Fondation de la Vocation en 1959

6 Bilan des axes

6.1 - Axe « Sauver des vies »

Pour la Fondation CNP Assurances, sauver des vies est un acte citoyen et l'affaire de tous : individus, pouvoirs publics, associations et entreprises.

La Fondation CNP Assurances a de longue date fait de cet enjeu un axe majeur de son engagement.

En cohérence avec la raison d'être du groupe CNP Assurances, elle agit également avec ses partenaires en faveur d'une société inclusive et durable. Aussi les projets que soutient la Fondation reflètent l'état d'esprit, l'attitude collaborative, l'attente de résultats et l'objectif d'utilité sociale promus par le groupe CNP Assurances.

Bilan de l'axe

Près de **4 800** défibrillateurs

installés dans plus de 3 000 collectivités territoriales et déploiement attendant d'ateliers de formation aux gestes de premiers secours ouverts au grand public.

La Fondation, précurseur dans ce domaine, a contribué à la reconnaissance de l'arrêt cardiaque comme sujet de santé publique. La législation fait désormais obligation aux établissements recevant du public (ERP) de s'équiper d'un défibrillateur automatisé externe (DAE).



De 2009 à 2024 sur l'axe « Sauver des vies »,
la Fondation a accompagné les projets de :



20000 VIES



Institut Langevin
ONDES ET IMAGES



Pierre Claver



SAUV Life

Citoyens Santé



PETITS FRÈRES
DES PAUVRES

Non à l'isolement de nos aînés



UNIVERSITÉ
PARIS
DESCARTES

PARIS



2023/2024

Croix-Rouge française

Aller vers en santé



La Croix-Rouge française (CRF) est une association de secours humanitaire française fondée en 1864. Elle a pour objectif de venir en aide aux personnes en difficulté en France et à l'étranger. Ses missions fondamentales sont l'urgence, le secourisme, l'action sociale, la formation, la santé et l'action internationale.

La Fondation CNP Assurances a apporté son soutien au programme "aller-vers en santé" de la Croix-Rouge française. Ce dispositif facilite l'accès à la prévention et aux droits de santé des populations fragiles en zones rurales. Il met en place des dispositifs médico-sociaux de proximité pour aller vers les publics fragilisés.

Le partenariat

Depuis 2023, la Fondation CNP Assurances apporte son soutien au programme «*aller-vers en santé*» de la Croix-Rouge française au travers d'un mécénat financier à hauteur de 145 000€. Le projet ciblé par le partenariat s'est concentré exclusivement sur des actions en ruralité.

Les objectifs :

- Lutter contre l'exclusion et l'urgence sociale en s'inscrivant dans le temps long, et favoriser l'accès à la prévention et aux droits de santé des personnes en situation de précarité et d'exclusion.
- Développer une logique « d'aller-vers » pour améliorer la santé des personnes en situation de précarité et d'exclusion en luttant contre le non-recours aux droits et au système de santé, afin de lutter contre les inégalités sociales et territoriales de santé.



Le soutien financier cible le financement de 4 projets :

- **L'accueil santé social mobile de Lozère**, qui propose des actions de prévention à destination des personnes isolées et/ou précaires, en zone de désertification médicale.
- **Le bus "Santé pour tous" de Saint-Martin (Antilles)**, qui sillonne les territoires de l'île pour repérer, dépister, évaluer la situation sanitaire et sociale des personnes vulnérables les plus isolées et éloignées de la santé et les accompagner dans la remise en place d'un parcours de soins.
- **L'équipe mobile de transport social en santé de Pontarlier**, qui permet le transport de personnes en situation de vulnérabilité physique et sociale vers les services de santé et les services sociaux.
- **L'équipe mobile sanitaire et sociale de l'Ain**, qui regroupe 2 projets : un accueil santé social mobile qui propose des actions de prévention et des soins, et une maraude santé qui effectue des actions de médiation et de veille sanitaire pour les personnes à la rue.

L'année 2024³

Faits marquants

Le projet a bénéficié d'un soutien financier complémentaire pour couvrir la période de juin à décembre 2024. Ce soutien a participé à l'essaimage des projets sur les territoires. Les 4 projets initialement soutenus ont poursuivi leurs actions, dans la suite logique des dernières conclusions :

- Couverture de nouveaux territoires par des interventions au fil de l'eau, et développement continu grâce à la capacité d'intervention en « aller vers ».
- De nouveaux publics ont pu bénéficier de bilans de santé, de consultations, d'ouverture de droits sociaux, d'accès aux biens essentiels, de soutien pour créer ou consolider des parcours de santé individualisés.
- De nombreux partenariats opérationnels locaux ont été créés ou développés, pour un ancrage durable dans les territoires.

Chiffres clés



4 projets
financés



16 mois
de déploiement



2 045
personnes
bénéficiaires



6 563
actes médico-sociaux
réalisés



48
bénévoles



10
salariés
impliqués



62
partenaires
impliqués

(3) Période de juin 2023 à décembre 2024

Principaux enseignements sur la période 2023-2024 et perspectives

- Le soutien a permis de développer les projets existants pour repérer de nouveaux publics éloignés de l'information et de la santé et contribuer à leur (ré)inclusion dans un parcours de santé et dans le système de santé. Le réseau de partenaires s'est densifié et permet de co-construire des réponses. La Croix-Rouge française s'en trouve renforcée dans sa position d'acteur clé pour les plus vulnérables.
- Les bénévoles et les salariés sont de mieux en mieux équipés et gagnent en expertise, ce qui leur permet de mettre en oeuvre des réponses rapides, agiles et globales.
- Résultats obtenus et objectifs atteints :
 - Les 4 projets prévus ont été mis en oeuvre, sans retard dans le calendrier de 14 mois de déploiement envisagé ;
 - 2 045 personnes bénéficiaires = 106% de la valeur cible réajustée en juin 2024 (1 925) ;
 - 6 563 actes médico-sociaux réalisés = 108% de la valeur cible réajustée en juin 2024 (6 073) ;
 - 120 personnes impliquées : 48 bénévoles, 10 salariés et 62 partenaires = 104% de la valeur cible réajustée en juin 2024 (115).
- Mesure d'impact sur les bénéficiaires :
 - Création ou maintien de **lien social**, y compris dans des zones plus reculées en ruralité.
- Facilitation de l'**accès aux droits sociaux et droits de santé**.
- Facilitation de l'**accès à la santé, aux soins et à la prévention**.
- Création ou consolidation des **parcours de santé**.
- Possibilité plus large d'accès aux **biens essentiels** suite à l'évaluation médico-sociale.
- Mesure d'impact sur les équipes :
 - Satisfaction de répondre aux besoins non satisfaits, diminution du sentiment d'impuissance.
 - Sentiment d'être plus/mieux équipé pour mettre en oeuvre ses missions.
 - Nouveaux recrutements de bénévoles grâce au dynamisme des activités.
- Perspectives d'essaimage :

Toutes les connaissances capitalisées à l'occasion de ce partenariat servent de référence pour la mise en place de nouveaux projets. De nombreuses présentations lors de congrès, conférences et webinaires sont organisées pour partager les connaissances théoriques et pratiques acquises.



Croix-Rouge française

2023/2025

Pierre Claver

Sensibilisation aux gestes qui sauvent pour de jeunes réfugiés statutaires



Pierre Claver

Depuis 2008, l'école Pierre Claver accueille de jeunes réfugiés statutaires qui souhaitent acquérir des connaissances utiles pour reconstruire leur vie en France (langue, histoire, culture générale, codes sociaux...). L'école Claver est à la fois une école et un lieu de rencontre entre jeunes réfugiés statutaires et Français.

Le partenariat

Le projet soutenu par la Fondation CNP Assurances vise à offrir à des personnes réfugiées, en les formant aux gestes de premiers secours, un sentiment de citoyenneté et d'utilité civique, transformant également le regard de la société sur eux.

La formation aux gestes de premiers secours bénéficiera à 50 étudiants réfugiés statutaires de la promotion 2024-2025 sortante de l'école Pierre Claver, de niveau A2 à B2. Ces étudiants réfugiés, qui parlent bien le français, se préparent à leur premier emploi ou à une formation professionnelle.



L'année 2024

Faits marquants

Trois sessions de formation avec l'organisme de formation SC Formation Prévention Secours pour 30 élèves A2 à B2. Deux formations supplémentaires pour 20 élèves organisées entre mars et juin 2025.

Chiffres clés



30 élèves
de 19 à 30 ans formés



Principaux enseignements sur la période 2023-2025 et perspectives

- Une plus grande vigilance sur les risques encourus est perceptible parmi les élèves formés. Ils se sentent prêt à agir en cas d'incident et l'un d'eux est même déjà intervenu lors d'un malaise d'élève à l'école.
- Ce partenariat donne une réelle possibilité aux élèves de Pierre Claver de prendre confiance en eux et dans leur rôle à jouer dans la société française.
- 30 élèves formés à fin 2024, 20 élèves supplémentaires au 1^{er} semestre 2025.
- Evaluation et mesure d'impact : les indicateurs de réussite sont l'enthousiasme des élèves formés et des candidats aux futures formations, et le retour des employés sur l'acquisition de ces compétences supplémentaires.



2021/2023

Secours populaire et Petits Frères des Pauvres



PETITS FRÈRES DES PAUVRES
Non à l'isolement de nos aînés

Défibrillateurs et sensibilisation aux gestes qui sauvent

Le Secours populaire français (SPF), association reconnue d'utilité publique, accompagne et oriente les personnes en situation de pauvreté ou de précarité vers les dispositifs d'accès aux soins et de prévention. L'association s'appuie sur les Médecins du Secours populaire et sur ses 1 256 permanences d'accueil. Ces permanences offrent solidarité et relais-santé sur tout le territoire. Le Secours Populaire français a pu, grâce au soutien de la Fondation, installer 9 défibrillateurs au sein de 2 de ses fédérations (Haute-Vienne et Hauts de Seine) et organiser 17 sessions de formation à leur utilisation pour près de 300 personnes.

L'association Petits Frères des Pauvres - Association de Gestion des Etablissements (PFP- AGE) gèrent 28 établissements accueillant des personnes âgées et/ou en situation de handicap. Ces établissements accueillent des personnes isolées, exclues socialement ou en précarité financière. Les Petits Frères des Pauvres-Age ont pu, grâce au partenariat avec la Fondation, équiper en défibrillateurs 23 établissements et organiser 18 sessions de sensibilisation à leur utilisation au bénéfice de 220 personnes.

Le partenariat

Ces associations ont sollicité la Fondation pour l'équipement de leurs lieux d'accueil en défibrillateurs et la formation aux gestes de premiers secours de leurs salariés et bénévoles. L'action visait aussi à impliquer et valoriser les personnes en situation de pauvreté ou de précarité accueillies au sein des structures.



2019/2024

SAUV Life

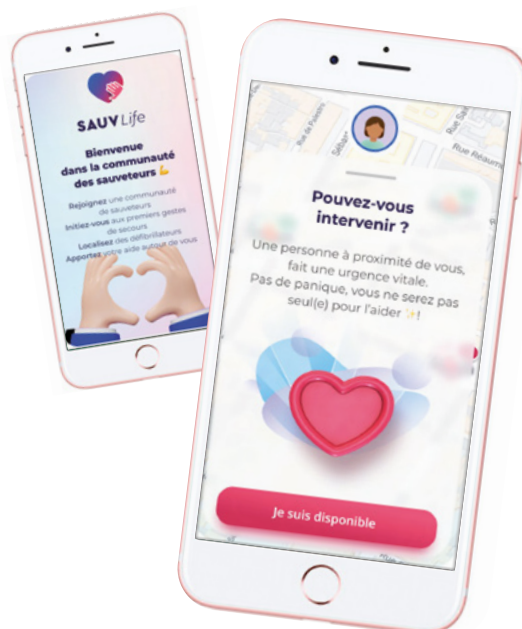


Citoyens santé

L'association SAUV (Savoir Agir face à l'Urgence Vécue) est à l'origine de l'application collaborative de géolocalisation SAUV Life. Cette plateforme permet à des citoyens sauveteurs volontaires d'intervenir auprès de victimes d'arrêts cardiaques. Formés ou non aux premiers secours, le SAMU les guide pour réaliser les gestes de survie avant l'arrivée des secours, dans cette situation où chaque minute compte. En 5 ans, grâce à l'application SAUV Life, 671 coeurs sont repartis avant l'intervention des secours.

Le partenariat

La Fondation est partenaire de SAUV depuis 2019 pour placer le citoyen au centre d'un dispositif d'intérêt général. Ce dispositif vise à sauver des vies dans des zones sélectionnées pour leur impact social ou environnemental. D'abord, le projet pilote Sam-Sauv a fonctionné jusqu'en 2021. Ensuite, le programme « citoyens santé » a été lancé pour améliorer la prise en charge de l'arrêt cardiaque et augmenter les chances de survie. Les citoyens santé sont des volontaires formés par les SAMU ou des associations de secourisme. Ils sont ensuite sélectionnés pour être équipés de défibrillateurs, en complément de l'application SAUV Life.

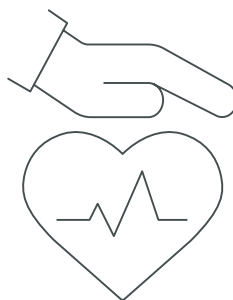


L'année 2024

Faits marquants

- Publication du retour d'impact à un an de l'action à Angers.
- Analyse de l'impact de l'application SAUV Life.
- Poursuite de l'action avec Les Sables-d'Olonne : autonomisation de la fourniture des défibrillateurs automatisés externes (DAE) par la mairie.
- Avancée du projet auprès des municipalités et de la région pour des déploiements prévus au premier semestre 2025 : Grenoble, Toulouse, Saint-Lô.
- Mise en place de partenariats avec les fabricants de défibrillateurs.

Chiffres clés



Dans **15 % des alertes** de SAUV Life, un citoyen effectue un massage cardiaque

Dans les villes concernées par le partenariat, près de **50% des alertes** aboutissent à un massage cardiaque, avec ou sans défibrillation.



Principaux enseignements sur la période 2019-2024 et perspectives

- Le projet SAM-SAUV a présenté un bilan très positif :
 - Le soutien de la Fondation a permis d'équiper les unités mobiles Sam-Sauv de mallettes de télémedecine utilisées au domicile des patients par les soignants et les citoyens sauveteurs appelés en relais du SAMU.
 - 3 475 patients ont été pris en charge en 2021 dans les départements de Paris, du Val-de-Marne et de la Manche.
 - 97% des patients interrogés se sont déclarés satisfaits de l'intervention des Sam-Sauv.
- Le partenariat autour de SAM-SAUV a ouvert une nouvelle voie de réflexion dans la prise en charge des soins non programmés. Ce dispositif pilote est désormais identifié par la plupart des ARS (Agences régionales de Santé) comme permettant d'éviter l'hospitalisation.
- Les deux projets ont permis le renforcement de la communication auprès du grand public et des acteurs territoriaux sur la thématique de l'arrêt cardiaque, qui souffre d'un déficit majeur de visibilité.
- Résultats très encourageants dans les centres ouverts, tant sur le plan du sauvetage de vies que sur celui de la gestion de projet, avec la première ville ayant atteint une autonomie complète.
- Le soutien de CNP Assurances n'a pas été uniquement financier mais aussi riche de conseils. La dimension financière a été indispensable pour accompagner le projet à travers plusieurs phases : une phase d'essai, suivie d'une démonstration avec mesure d'impact, puis un passage à l'échelle.
- Les premières phases sont achevées, les objectifs parfaitement atteints. Le passage à l'échelle est en cours.
- Mise en place des citoyens santé dans les villes d'Angers et des Sables-d'Olonne. Dans cette dernière, 17 000 citoyens ont été formés et 45 défibrillateurs ont été mis en place en partenariat.
- Evaluation et mesure d'impact : démonstration de l'intérêt de la stratégie confortée par des publications internationales de haut rang, qui soutiennent le passage à l'échelle.
- Perspectives d'essaimage : déploiements prévus au premier semestre 2025 : Grenoble, Toulouse, Saint-Lô. et à l'international avec la signature d'un accord avec la mairie de Madrid le 25 novembre 2024.

6.2 - Axe « Réduire les inégalités sociales de santé »

L'état de santé de la population française s'améliore. L'allongement de l'espérance de vie en témoigne. Pourtant, tous n'en profitent pas de manière égale. Des disparités de santé subsistent, voire se creusent en fonction des conditions de vie, d'éducation, de travail ou encore de vieillissement.

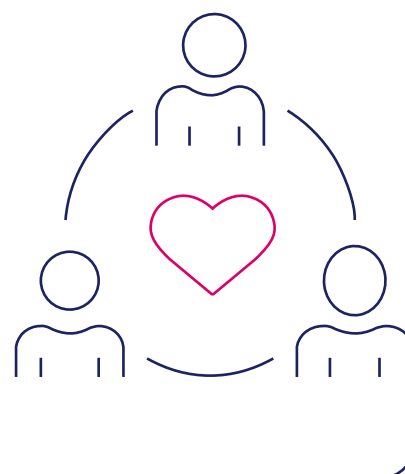
Parfois rencontrées dès l'enfance, les difficultés d'accès aux soins, les comportements à risque, les carences éducatives, la pauvreté ou l'isolement, peuvent générer des problèmes de santé. A leur tour, ces problèmes peuvent favoriser la précarité et l'exclusion.

Pour combler cette fracture, la Fondation soutient depuis 2015, aux côtés de ses partenaires associatifs et des collaborateurs de CNP Assurances, des actions de prévention et d'éducation des jeunes aux bonnes pratiques de santé et bien-être. Le cheminement dans la durée a permis aux actions initiées en co-construction avec les partenaires d'être solidement déployées. Elles peuvent maintenant trouver de nouveaux soutiens pour diffuser les contenus santé et bien-être à plus de jeunes.

L'ensemble des conventions de partenariats sur cet axe sont arrivées à expiration au 31 décembre 2024. Une occasion, pour la Fondation, de réaliser un bilan d'envergure de son action auprès des associations et de leurs bénéficiaires⁴.

Bénéficiaires

Près de
800 000
jeunes sur la voie de
l'égalité des chances
en santé



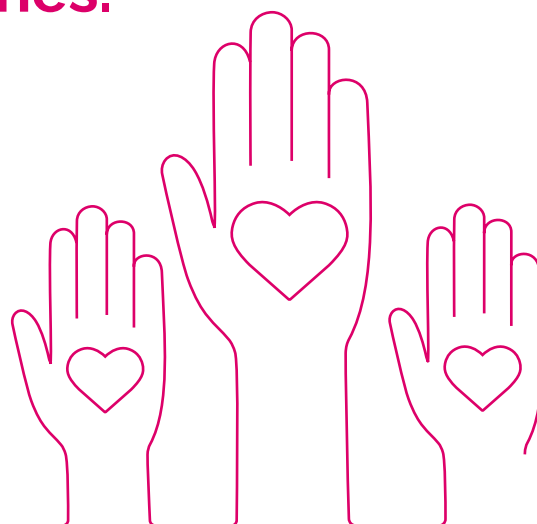
(4) Le détail des chiffres clés est à retrouver P.14

Les associations que la Fondation CNP Assurances a eu plaisir à accompagner de 2014 à 2024 sur l'axe « Réduction des Inégalités Sociales de Santé » (RISS) :



Au cours de ces années, la Fondation a dialogué avec les acteurs de terrain, les jeunes bénéficiaires et les bénévoles. Cela lui a permis dès l'automne 2024, de définir une nouvelle priorité d'engagement en santé publique pour son plan pluriannuel de 2025. Cette priorité s'inscrit dans le droit fil de ses actions précédentes :

Agir pour la santé des jeunes.



2022/2024

Adosen

Sensibiliser les jeunes aux risques d'addiction



Fondée en 1962, l'association Adosen – Prévention Santé MGEN est agréée par le ministère de l'Éducation nationale. Elle agit dans le cadre scolaire et périscolaire de la maternelle à l'université, pour améliorer le bien-être des jeunes, sur des thématiques de santé, citoyenneté et solidarité.

Adosen a conçu le programme Coop-Addict pour développer les compétences psychosociales permettant de faire face aux addictions. Les élèves collaborent et questionnent les comportements addictifs en 5 modules. Ces modules proposent des activités ludiques comme des escape games et des jeux de rôle. 83% des jeunes disent mieux comprendre les comportements addictifs. Le programme améliore aussi les compétences sociales de coopération. 95% des participants jugent l'écoute facile/très facile et 93% la délibération en équipe facile/très facile à l'issue du programme.

Le partenariat

La Fondation d'entreprise CNP Assurances soutient, depuis 2022, la conception et le déploiement partout en France du programme Coop-Addict par ADOSEN.

L'année 2024

Faits marquants

- Poursuite du déploiement : hausse de 8% du volume d'interventions auprès des jeunes.
- Hausse de 45% du nombre d'adultes formés.
- Développement de nouveaux partenariats autour du programme : avec Unis-Cité dans le cadre du programme Re'Pairs Santé.

Chiffres clés



32 950
jeunes
sensibilisés



821
adultes

formés au déploiement de Coop-Addict lors de 34 sessions de formation. Typologie des adultes formés : infirmières scolaires, autres personnels de l'éducation nationale (dont ambassadeurs des écoles promotrices de santé), étudiants en santé (UFR de médecine, IFSI), étudiants en INSPE, salariés d'associations (coordinateurs), volontaires en service civique



Principaux enseignements sur la période 2022-2024 et perspectives

- Adosen a atteint les objectifs de déploiement et de changement d'échelle avec **près de 80 000 jeunes sensibilisés** et **2 076 adultes-relais formés**.
- La hausse régulière des demandes de formation comme d'achat de programmes par la communauté éducative témoignent de son besoin d'accompagnement en matière de prévention des comportements addictifs et de la pertinence de la réponse apportée par Coop-Addict.
- Le soutien de la Fondation CNP Assurances a permis la mise en place de synergies autour du programme, notamment avec Ecolhuma et Unis-Cité.
- La Fondation a contribué par son expertise aux réflexions sur le modèle économique du programme et sa pérennisation.
- Adosen a identifié plusieurs pistes pour développer et pérenniser le programme, via des partenariats avec des acteurs de la jeunesse et de la prévention, l'extension des formations

(grâce à la certification QUALIOPi), ou encore des programmes européens en Roumanie et en Allemagne.



2022/2024

AGIVR

Favoriser l'inclusion et le bien-être des personnes en situation de handicap



En 1957, des parents et amis d'enfants en situation de handicap mental et déficience intellectuelle fondent l'AGIVR. L'association, membre de l'Unapei⁵ :

- accompagne 700 personnes, de l'enfance à l'âge adulte
- facilite l'accès aux soins, à la culture, aux sports, aux loisirs, au travail
- développe le « pouvoir d'agir » de ses bénéficiaires en région Auvergne-Rhône-Alpes

Le partenariat

La Fondation CNP Assurances soutient l'association AGIVR dans la mise en place du Pass Bien-être. Ce programme forme des personnes en situation de handicap mental et déficience intellectuelle, principalement des jeunes. Il les aide à développer des compétences de vie (life skills).

Chaque personne accompagnée a la possibilité de choisir elle-même ses formations, avec l'aide de professionnels et de ses proches. Ces formations sont inscrites dans le projet personnalisé (et/ou professionnel) de la personne et sont reconnues comme un outil pour atteindre des objectifs dans son parcours de vie.

Voici des exemples de formations : Être élu au CVS, gérer son budget, et utiliser les réseaux sociaux. D'autres formations incluent la vie affective et sexuelle, la communication non verbale, et les codes sociaux. Vous pouvez aussi apprendre à faire une présentation professionnelle ou personnelle et à gérer vos émotions. Enfin, il y a des formations sur le passage à la vie professionnelle et sur la citoyenneté.

L'association prend en charge entre 20 et 25 formations par an sur 3 ans. Ceci permet de former en moyenne entre 200 et 250 personnes en situation de handicap par an.



(5) L'Unapei est une fédération française d'associations de représentation et de défense des intérêts des personnes handicapées mentales et de leurs familles.

L'année 2024

Faits marquants

- Augmentation des demandes de formation Pass Bien-être de plus de 20%.
- Mesure d'impact en cours de réalisation avec 2 prestataires externes. Après un travail préparatoire début 2024, la mesure d'impact a commencé en juin avec une phase qualitative (interviews de différentes parties prenantes). Cette évaluation s'est poursuivie à partir d'octobre en phase quantitative avec la diffusion d'une enquête rédigée en FALC (facile à lire et à comprendre) diffusée auprès de personnes en situation de handicap.
- Collaboration avec l'Unapei Auvergne-Rhône-Alpes sur un AMI (appel à manifestation d'intérêt) et sur le lancement d'un groupe de travail régional pour porter plus loin et de manière collective, le projet Pass Bien-être.
- Propositions spontanées de nouvelles thématiques de formation par des personnes en situation de handicap impliquées dans le projet.
- Conception avec les formateurs des contenus améliorés pour favoriser l'acquisition et l'approfondissement des acquis (un « niveau 2 » pour certaines formations telles que Vie affective et sexuelle).

Impacts

- Croissance constante sur 3 ans du nombre de personnes formées, réinscription à des formations différentes.
- Utilisation des outils acquis en formation dans leur quotidien.
- Gain d'autonomie et de confiance en soi, adoption d'habitudes et comportements meilleurs pour la santé au quotidien.
- Volonté de toutes les parties prenantes de poursuivre le Pass Bien-être.
- Coopération avec d'autres associations dont Improve pour la réalisation de la mesure d'impact.

Chiffres clés



23
sessions
de formation dans
l'année



240
personnes
en situation de handicap
formées



Plus de 100
personnes
(personnes accompagnées,
professionnels, administrateurs,
formateurs...) participent à la
mesure d'impact



Principaux enseignements sur la période 2022-2024 et perspectives

- **3 années de test, 58 sessions de formation, 570 personnes en situation de handicap formées**
- Nécessité d'une meilleure planification des formations pour un ciblage plus précis des personnes (homogénéité des groupes pour éviter les mises en difficulté éventuelles...), un meilleur accompagnement dans leurs choix de formation et donc être au plus près du projet personnalisé.
- Besoin de développer de nouveaux contenus tels que la prévention en santé mentale à destination des personnes en situation de handicap ainsi que des professionnels de l'AGIVR.
- Les premiers éléments de la mesure d'impact, dont l'impact positif sur les personnes formées, et le retour des diverses parties prenantes, induisent une volonté forte de faire perdurer le Pass Bien-être.
- Les participants aux formations (ainsi que les formateurs) ont validé le principe de mixité des participants au sein des groupes pour faciliter l'échange et la paire aide.
- L'ensemble des établissements gérés par l'AGIVR utilisent le Pass Bien-être comme support d'accompagnement.
- Inscription du Pass bien être dans le projet associatif 2024-2027.
- Mise en œuvre d'actions de communication externe autour du Pass Bien-être (articles, rapport d'activité, assemblée générale, présentation).
- Prise de conscience de l'importance de la mesure d'impact, en tant qu'outil indispensable pour aider l'AGIVR à convaincre, essayer le projet et coopérer avec d'autres associations pour rechercher des financements à long terme : coopération avec l'Unapei régionale sur l'essai, travail de conviction auprès des pouvoirs publics afin d'inscrire la formation comme un outil d'accompagnement de publics plus larges.

2015/2024

Alliance
pour l'éducationUnited
Way

Alliance pour l'éducation United Way

Égalité des chances, persévérance scolaire et orientation
choisie pour les jeunes des territoires prioritaires

Alliance pour l'éducation - United Way (AEUW) crée un écosystème de réussite pour les jeunes collégiens en éducation prioritaire. Elle les aide à prendre conscience de leur potentiel et à avoir confiance en leur place dans la société.

Le partenariat

Dans le prolongement de sa mission de promotion de la santé, la Fondation a co-construit dès l'origine du partenariat en 2015, le volet « santé et bien-être » du programme **Défi Jeunesse** (programme complet d'aide à la découverte de soi, des autres et de connaissance du monde professionnel). Démarré sous forme de pilote, le programme s'est déployé autour du développement des compétences psychosociales auprès des 15 000 jeunes accompagnés par l'association.

En 2021, le partenariat a évolué. Ceci a permis à l'Alliance pour l'éducation de déployer largement Défi Jeunesse dans les territoires. En particulier dans les deux plus grandes cités éducatives de France : Toulouse et Sarcelles. Les collaborateurs de CNP Assurances se sont mobilisés dans ce cadre auprès d'élèves des niveaux 4^{ème} et 3^{ème}.



L'année 2024

Faits marquants

- **Mobilisation de collaborateurs de CNP Assurances :** coaching d'élèves et accueil de stagiaires de 3^{ème}.
- **Coordination et suivi renforcé des jeunes des Cités éducatives de Toulouse et Sarcelles** à l'aide de l'outil de suivi des parcours des élèves (le « passeport de compétences »), véritable valeur ajoutée pour leur orientation.
- **Synergie avec l'équipe de recherche-action du CHU de Bordeaux (projet DAVANTAJ) :** en mai 2024, participation au séminaire réunissant les acteurs du projet autour des contextes favorisant ou non le développement des compétences psychosociales dans les établissements scolaires. Le guide élaboré à partir des réflexions qui en sont issues sera testé au sein d'établissements impliqués dans le programme Défi Jeunesse.
- **Mesure d'impact** menée auprès des référents et des collaborateurs des entreprises partenaires impliquées dans Défi Jeunesse.

Chiffres clés



15 011
jeunes
accompagnés
sur l'année scolaire
2023-2024



40
établissements
scolaires
partenaires,
32 associations du champ de
l'éducation mobilisées



1 197
collaborateurs
d'entreprises partenaires
impliqués (+ 4 000 heures
d'engagement)



35
collaborateurs CNP Assurances
engagés auprès d'élèves issus des territoires fragiles
dans le cadre d'un stage de 3^{ème} et d'un coaching de
préparation à l'oral du brevet des collèges



644
passeports de compétences,
outil coconstruit avec la fondation pour valoriser leur
parcours au collège, remis à des élèves de 3^{ème}

Impacts

- Les coachings et stages de 3^{ème} co-construits avec la Fondation aident les élèves à **se projeter positivement dans leur avenir**. Le contact avec le monde de l'entreprise leur permet d'acquérir de la confiance en eux-mêmes, à travailler sur leur posture, à développer leur capacité à parler d'eux-mêmes.
- Valorisation de la force des compétences psychosociales dans le programme Défi Jeunesse grâce à la synergie mise en œuvre par la Fondation CNP Assurances avec un autre de ses partenaires, le CHU de Bordeaux, dans le cadre du projet DAVANTAJ.
- Continuité du déploiement des actions au sein des Cités éducatives.

Alliance pour l'éducation United Way



Principaux enseignements sur la période 2015-2024 et perspectives

- **L'engagement des collaborateurs de CNP Assurances** a permis d'aider chaque jeune à affiner son projet d'orientation et de rapprocher l'entreprise et l'école, deux mondes souvent éloignés. Leurs retours d'expérience sur le besoin de mieux préparer les jeunes à la semaine de stage de 3^{ème} ont permis à AEUW de renforcer cet aspect dans le parcours pédagogique.
- **Coordination et suivi renforcé des jeunes des Cités éducatives de Toulouse et Sarcelles.** La dimension collective du programme Défi Jeunesse est porteuse d'une réelle valeur ajoutée pour les territoires des Cités éducatives.
- **Renforcement des contenus relatifs au harcèlement scolaire** (700 000 enfants touchés chaque année en France) après émergence de la problématique dans le cadre du programme, et proposition d'un atelier dédié pour sensibiliser les jeunes dès la 6^{ème}.
- **La synergie avec le projet de recherche-action DAVANTAJ** a permis d'affiner la pédagogie du programme Défi Jeunesse et de renforcer sa cohérence. Elle a également favorisé le développement du référentiel de compétences en co-construction avec l'Onisep et les Cités éducatives.
- **Des perspectives d'essaimage en région PACA** : 2 établissements à Carpentras (Vaucluse) et 2 établissements en cours d'ouverture en partenariat avec la Cité éducative de Marseille 14 (Bouches-du-Rhône).

2022/2024

Centre hospitalier universitaire de Bordeaux



Recherche-action « DAVANTAJ »

Le projet DAVANTAJ (Développement d'un cAdre d'éValuation et d'Accompagnement des iNterventions de développement des compéTences psychosociAles chez les Jeunes) relève du service de soutien méthodologique et d'innovation en prévention, au sein du pôle santé publique du CHU de Bordeaux.

Le partenariat

Ce projet de recherche-action a pour objectif de développer un cadre d'évaluation et d'accompagnement des programmes en milieu scolaire. Il vise le développement des compétences psychosociales (CPS) des jeunes en collège et lycée afin d'améliorer leur santé. Il considère également en quoi les réseaux sociaux peuvent contribuer au développement des CPS et réduire les tensions. Il permet aussi à la Fondation CNP Assurances d'avoir et de partager un cadre d'analyse et d'accompagnement des interventions de développement des CPS chez les jeunes.

L'année 2024

Faits marquants

- Implication des parties prenantes (professionnels de terrain intervenant dans le développement des compétences psychosociales, professionnels de l'éducation nationale, membres de l'équipe et du bureau de la Fondation) dans l'analyse des résultats lors d'un séminaire en mai 2024.
- Elaboration d'un guide d'utilisation du cadre d'analyse et d'accompagnement, utilisable à différents moments de l'action (de son élaboration à son suivi), pour aider à la décision des programmes à financer, suivre ceux qui l'ont déjà été et développer et pérenniser les programmes. Il a vocation à évoluer au fur et à mesure de son utilisation. Il permet aussi l'accompagnement des promoteurs par la définition de stratégies d'amélioration de leurs interventions.

Chiffres clés



- **6 régions** : Bourgogne-Franche Comté, Ile-de-France, Normandie, Nouvelle-Aquitaine, Occitanie, Grand-Est
- 6 sites : **2 lycées** (général, professionnel), **4 collèges** (1 général, 2 REP et 1 SEGPA REP+)
- **7 observations** d'interventions
- **11 entretiens de 15 professionnels** des communautés éducatives (Enseignants, Conseillers Principaux d'Éducation (CPE), Infirmières scolaires (Service de Promotion de la santé en faveur des élèves), membres de la Direction)
- **7 entretiens de 7 professionnels** de structures organisatrices ou intervenantes sur les CPS
- **4 focus** d'élèves réunissant un total de **20** élèves
- **117 contextes** positifs ou négatifs, interventionnels ou externes ont été mis en évidence lors de l'étude terrain. Ces contextes activent **22 mécanismes** qui vont produire des effets positifs ou négatifs sur le développement des compétences psychosociales des élèves.



Impacts

- L'ensemble des objectifs triennaux a été réalisé dans les délais prévus. Le livrable final est un outil d'analyse et d'accompagnement des interventions de développement des CPS chez les jeunes de collèges et lycées y compris en REP et REP+. Un article scientifique est en cours de rédaction. Il associera l'équipe de la Fondation et les partenaires du projet.

Principaux enseignements sur la période 2022-2024 et perspectives

- Les conditions de réalisation ont permis d'atteindre la quasi-saturation des données, c'est-à-dire leur caractère exhaustif ou quasi exhaustif. Le guide décrit les modalités d'utilisation de ces conditions d'efficacité.
- L'implication de l'équipe de la Fondation a permis la mise en place d'un partenariat dans le cadre du programme de recherche avec l'Alliance pour l'éducation United Way.
- Perspectives d'essai : notamment, publication d'un article scientifique dans une revue internationale avec comité de lecture.

2022/2024

Ecolhuma

Réduction du stress et de l'anxiété
des lycéens

Ecolhuma
L'éducation au cœur

L'association Ecolhuma accompagne les enseignants et les chefs d'établissements à créer une école plus juste et épanouissante. Elle les outille face à la montée grandissante des problèmes de santé mentale, surtout chez les adolescents.

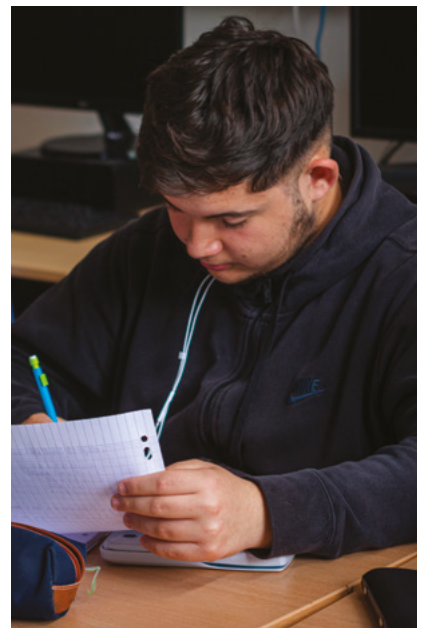
Le partenariat

La Fondation CNP Assurances soutient le programme « Prévenir le stress et l'anxiété des lycéens, réduire les inégalités sociales de santé ». Ce programme aide les enseignants et les chefs d'établissements depuis 11 ans. Il vise à réduire les inégalités sociales de santé, de la maternelle au lycée.

Ce projet permet aux lycéens de vivre une scolarité adaptée aux singularités et aux potentiels de chacun. Il s'appuie sur une triple dynamique au bénéfice de l'amélioration de la santé mentale des élèves :

- 1** Sensibiliser et accompagner les enseignants dans l'identification du stress et de l'anxiété, et dans la prise de conscience des leviers d'amélioration du bien-être des élèves.
- 2** Aider les élèves à développer des stratégies pour faire face à des événements stressants grâce à des techniques d'auto-gestion et de régulation émotionnelle.
- 3** Appuyer chaque élève dans sa construction de soi et aider au développement des *life skills* et *soft skills* : aider les élèves à prendre confiance en eux, construire leur autonomie, favoriser l'intelligence émotionnelle et collective pour inciter les élèves à coopérer.

Le projet s'adresse aux professeurs de lycée face à l'augmentation des troubles psychiques après la crise sanitaire. Le programme contribue à réduire les inégalités de santé et à soutenir l'inclusion de tous les élèves.





L'année 2024

Faits marquants

- Publication de la deuxième édition du baromètre sur la santé mentale des élèves vue par les enseignants. Il a mis à jour la nécessité de traiter la question du harcèlement.
- Poursuite de la production de ressources pédagogiques avec un focus sur la phobie scolaire, la prévention du stress des élèves et le harcèlement.
- Modélisation et lancement d'un programme pluriannuel d'accompagnement des établissements scolaires afin de renforcer la cohésion et d'instaurer un climat scolaire favorable à l'apprentissage.

Impacts

160 000

lycéens potentiellement impactés par ces actions

Chiffres clés



1 858

enseignants accompagnés

via le parcours de formation en ligne
Réduire le stress des élèves et lors d'ateliers dédiés



8 905

enseignants outillés

de ressources pédagogiques
Ecolhuma pour identifier les
signes de stress.



16
lycées

en cours d'accompagnement
afin de devenir des
établissements du bien-être

Principaux enseignements sur la période 2022-2024 et perspectives

- Les deux baromètres sur la santé mentale des élèves perçue par les enseignants ont permis de prendre la mesure de l'urgence d'agir face à une épidémie de stress durable, bien au-delà de l'immédiate période post-Covid. Cela permet de prioriser les thématiques de lutte contre le stress des élèves, de phobie scolaire et de harcèlement.
- Production et diffusion de ressources permettant de mieux outiller les enseignants :
 - Un parcours de formation (mini-MOOC) *Réduire le stress des élèves*.
 - Des ressources variées autour de la prévention du stress des élèves et la lutte contre le harcèlement.
 - Un partenariat avec l'association Phobie Scolaire menant à la création de ressources pédagogiques autour du refus scolaire anxieux.
- Modélisation et lancement d'un programme pluriannuel d'accompagnement des établissements scolaires afin de renforcer la cohésion entre les différents acteurs éducatifs et d'instaurer un climat scolaire où il fait bon apprendre.
- Résultats obtenus et objectifs atteints :
 - 11 461 enseignants accompagnés grâce à la production de ressources pédagogiques sur la santé mentale.
 - 20 lycées accompagnés ou en cours d'accompagnement afin de devenir des établissements du bien-être.
- Evaluation et mesure d'impact :
 - Ecolhuma formalise l'évaluation dès la conception du projet, avec le souci de définir des objectifs clairs et atteignables.
 - Les baromètres, menés tous les deux ans, permettent de suivre l'évolution dans la durée de la santé mentale à l'école et d'ajuster les actions lorsque nécessaire.
- Perspectives d'essaiimage :
 - Face à la nécessité d'agir révélée par ses baromètres, Ecolhuma a choisi d'inscrire la santé mentale, des élèves comme des enseignants, comme défi prioritaire de son plan stratégique 2024-2026. Au-delà des actions déjà menées, l'association appréhendera le sujet dans sa globalité, au travers de nouvelles thématiques induites : l'apprentissage des compétences psychosociales dès le plus jeune âge pour mieux prévenir le stress et le harcèlement ; l'école inclusive pour accompagner chaque enfant dans sa différence et permettre l'épanouissement de tous.
 - Ecolhuma vise en 2026 l'accompagnement de 25% des enseignants français et 30% des chefs d'établissement, pour un changement en profondeur des pratiques pédagogiques.



2017/2024

FAGE

Réduction de la précarité et du mal-être étudiant



Première organisation de représentation des étudiants en France, la FAGE regroupe près de 2 000 associations et syndicats, soit environ 300 000 étudiants. La Fédération agit pour l'égalité des chances de réussite dans le système éducatif en améliorant les conditions de vie et d'études des jeunes.

Le partenariat

La FAGE et la Fondation CNP Assurances se sont alliées pour soutenir la précarité étudiante par des ressources financières et opérationnelles. Ils partagent la vision d'une solidarité durable et impactante face à cette problématique. Le partenariat a permis une expansion continue et une réponse croissante aux besoins urgents et grandissants en raison de la conjoncture générale.

Depuis 2017, la Fondation CNP Assurances soutient la FAGE sur deux volets complémentaires : les épiceries solidaires AGORAé, et la prévention du mal-être étudiant. Ces actions contribuent à réduire les inégalités de santé chez les étudiants.

Un troisième volet du partenariat est l'opération « Un bus pour un campus », dispositif organisant depuis 2020 des séjours sport-santé avec reste à charge réduit pour les bénéficiaires.

L'année 2024

Faits marquants

Selon l'« Indicateur du coût de la rentrée – FAGE, 2024 »,

- 1 étudiant sur 5 sous le seuil de pauvreté et ne mange pas à sa faim.
- Les aides sociales ne progressent pas au même rythme que la forte inflation, qui affecte toujours particulièrement les 18/24 ans : hausse des frais d'inscription de 2,9%, augmentation des dépenses alimentaires de 15,34% par rapport à la rentrée 2022.
- 74% des étudiants ont dû réduire leurs achats alimentaires et d'hygiène essentiels.
- 42,3% des bénéficiaires des AGORAé exercent une activité rémunérée. Parmi eux, 95,2% considèrent ce salariat comme subi car nécessaire pour subvenir à leurs besoins mais nuisant à leur réussite académique.
- Impact sur la santé physique et mentale :
 - 48% des étudiants renoncent à des soins médicaux par manque de moyens.
 - Forte augmentation des troubles de l'humeur et des idées ou gestes suicidaires.



Chiffres clés



- Ouverture de **3 nouvelles AGORAé** : Besançon, Roubaix et Troyes
- Plus de **10 000 bénéficiaires**
- **335 tonnes** de denrées alimentaires distribuées (+17,5% vs 2023)
- **139 ateliers conviviaux** pour lutter contre l'isolement social et le mal-être des jeunes
- **46 ateliers thématiques** pour inscrire les AGORAé dans la transition écologique
- **2 campagnes** de promotion de l'alimentation durable : « Bien dans ton assiette » sur l'équilibre alimentaire et « Agri' campus » sur l'agriculture urbaine
- **81 bénévoles étudiants** formé.e.s au secourisme en santé mentale pour prévenir les troubles psychiques accentués par la précarité



Impacts

- En plus de répondre à des besoins immédiats, ce partenariat contribue à la sensibilisation à la précarité étudiante, à la formation des bénévoles, et à l'établissement des AGORAé comme acteur incontournable de l'aide sociale en France. L'existence à ce jour de 43 AGORAé dans 32 villes universitaires et les projections pour des besoins toujours croissants témoignent de l'enjeu stratégique de cet engagement.

Principaux enseignements sur la période 2017-2024 et perspectives

- Le soutien de la Fondation CNP Assurances a permis à 67 432 bénéficiaires d'accéder à une alimentation saine et équilibrée tout au long de l'année, contribuant à aider ces nombreux jeunes à sortir de la précarité et à poursuivre leurs études.
 - Le soutien de la Fondation a également permis la distribution de 1 634 tonnes de denrées alimentaires, soit 5 585 616 repas.
 - Le projet AGORAé permet à des milliers de jeunes d'étudier dignement, en leur proposant des ressources vitales et en luttant contre leur isolement social. Les répercussions positives sur le bien-être et la santé mentale des étudiants en situation de précarité sont tangibles : 51% des bénéficiaires déclarent qu'ils auraient arrêté ou suspendu leurs études sans l'AGORAé. 78% des bénéficiaires affirment avoir une alimentation plus équilibrée grâce au dispositif.
- Le nombre toujours croissant de bénéficiaires des AGORAé démontre également le besoin, la pertinence et l'utilité sociale des AGORAé.
- Les AGORAé évoluent afin de toucher toujours plus finement la jeunesse et s'adapter à la réalité étudiante actuelle. Elles inscrivent au cœur de leurs actions des sujets tels que la sensibilisation aux questions de santé mentale, de transition alimentaire et écologique. C'est cette adaptation du projet AGORAé que la FAGE entend poursuivre tout en maintenant ce qui fait sa force : un projet de solidarité par les pairs porté par les jeunes pour les jeunes qui soulage leur mal-être et constitue la solution la plus adaptée à la précarité étudiante actuelle.
 - Le soutien de la Fondation CNP Assurances a permis de lancer un vaste plan de formation aux premiers secours en santé mentale (PSSM) auprès des bénévoles étudiants de toute la France, pour répondre aux défis croissants liés à la santé mentale des jeunes.
 - Les ateliers de prévention et de promotion de la santé, organisés dans les lieux de vie des AGORAé, suscitent un engouement notable parmi les jeunes. Ces programmes ont permis de les sensibiliser et de les informer sur des thématiques cruciales telles que la nutrition ou la gestion du stress, contribuant ainsi à leur équilibre psychologique et physique.
 - Evaluation et mesure d'impact :
 - À travers **l'outil EVAGO**, créé par la FAGE, l'analyse de **l'utilité sociale des AGORAé** permet de mesurer la pertinence et les résultats concrets de ce dispositif, ajustant ses orientations en fonction des retours des bénéficiaires et des évolutions du contexte.
 - Cette évaluation repose sur des **enquêtes de satisfaction quantitatives**, à deux moments clés de l'année : janvier/février et juin, à la fin de chaque période de droit d'accès à l'AGORAé.
 - Perspectives d'essaimage :
 - Afin que chaque étudiant dans le besoin puisse accéder à une alimentation saine et équilibrée, ainsi qu'à un soutien psychologique et social, l'ambition consiste à ouvrir de nouvelles AGORAé, augmenter le nombre de bénéficiaires, et améliorer de façon continue les services offerts.
 - Développer des actions de prévention et de sensibilisation à la santé mentale (ateliers, ressources éducatives) et offrir aux équipes de bénévoles, y compris ceux impliqués dans le fonctionnement des AGORAé, un soutien psychologique.
 - Développement de l'angle « lieu de vie » des AGORAés pour agir contre l'isolement social des jeunes. Transformer le paysage universitaire en un espace inclusif, résilient et engagé dans l'accompagnement des jeunes face aux défis contemporains.

2016/2024

Fondation de la Vocation



FONDATION
MARCEL
BLEUSTEIN-BLANCHET
DE LA VOCATION



Coup de pouce aux jeunes talents de la santé

La Fondation de la vocation aide les jeunes de 18 à 30 ans à financer leur projet professionnel. Elle soutient tous les domaines d'activité, comme la boulangerie, l'astrophysique, la musique, la recherche, la médecine, l'artisanat... Tous les jeunes des quartiers prioritaires, des zones rurales isolées, issus de familles fragiles, marqués par des ruptures ou simplement en manque de moyens financiers, peuvent devenir lauréats et recevoir un soutien.

Le partenariat

Depuis 2016, en qualité de Grand Mécène, la Fondation CNP Assurances accompagne la Fondation de la Vocation et parraine chaque année un lauréat à hauteur de 30 000 € de 2016 à 2022 et de 40 000€ depuis 2022.

L'année 2024

Faits marquants

- Augmentation de la dotation par lauréat à 15 000€ en 2024, contre 10 000€ précédemment, dans le but de mieux répondre aux enjeux actuels de coût des études pour les jeunes et de renforcer l'impact dans le parcours des lauréats.
- Lauréat 2024 : Childéric DEZIER, chercheur en neurosciences cognitives.
- La cérémonie de remise des Prix de la Promotion Teddy Riner s'est tenue le 2 décembre 2024 en présence d'élèves du collège Paul Eluard de Bonneuil-sur-Marne (Val de Marne) dont Geneviève Justin, administratrice de la Fondation CNP Assurances, est principale.



Childéric DEZIER



Chiffres clés



Environ
1 000
candidatures
/an



A ce jour,
1 778
lauréats,
plus de 300 métiers représentés
dans tous les domaines,
hors politique et religieux.



Pour mémoire
15
lauréats
soutenus par la
Fondation CNP Assurances
depuis 2016

Principaux enseignements sur la période 2016-2024 et perspectives

- Renforcer la notoriété du Prix et le valoriser auprès des publics concernés (collège et lycée) pour **susciter des vocations**.
- Faire des lauréats des ambassadeurs auprès de jeunes en étant des modèles d'inspiration et de détermination.

2017/2021

Bibliothèques sans frontières (BSF)



**Bibliothèques
Sans Frontières**
Libraries Without Borders

Sensibiliser les jeunes aux enjeux de la santé

L'Ideas Box Santé de BSF est une médiathèque mobile. Elle se déploie dans les quartiers prioritaires et en zones rurales. Elle offre des ressources pédagogiques pour aider les jeunes à comprendre leur santé. Les thèmes abordés incluent le mal-être, le bien-être, la prévention des addictions et l'accès aux soins.

Le partenariat

L'Ideas Box Santé résulte de la démarche de co-construction engagée en 2017 entre Bibliothèques Sans Frontières et la Fondation CNP Assurances. La Fondation était associée au comité scientifique de l'association.

Bilan et impact du partenariat

2017-2021

Le partenariat a permis à BSF de structurer une nouvelle approche en prévention santé et d'accompagner son changement d'échelle.

Fin 2021, 12 000 jeunes ont accédé aux contenus santé de l'Ideas Box Santé. La méthodologie d'évaluation CAP a mesuré l'impact positif de cet outil.

Ce projet constitue un tremplin pour le développement, avec d'autres partenaires, de nouvelles approches. Telles que la conception de kits numériques de prévention santé ainsi que l'intégration d'une forte composante life skills utile à l'insertion des jeunes sans emploi ni qualification.



2016/2021

Unis-cité

Éducation des jeunes à la santé et à la prévention des conduites à risque



Née en 1994, Unis-Cité est l'association experte et pionnière du Service Civique des jeunes en France. Elle est le partenaire privilégié de l'Etat et des collectivités dans le déploiement du Service Civique. Unis-Cité milite pour un Service Civique de qualité accessible à tous les jeunes, peu importe leur origine et leur projet d'avenir, afin de construire une société plus solidaire, Unis-Cités est présente dans plus de 116 territoires en France métropolitaine et à La Réunion.

Le partenariat

Co-construction par Unis-cité et la Fondation CNP Assurances de « Re'Pairs Santé », le premier dispositif national d'éducation à la santé et de prévention des conduites à risque en milieux festifs, basé sur une approche de pairs à pairs : des jeunes engagés en Service civique sensibilisent d'autres jeunes aux questions de santé.

Bilan et impact du partenariat

2016-2021

Inclusion, innovation et engagement sont les termes qui qualifient le mieux le programme Re'Pairs Santé.

- En six ans, 123 000 jeunes ont accédé à ce parcours-santé qui a su répondre aux besoins pluriels des bénéficiaires venus d'horizons différents ou confrontés à des questions de santé spécifiques.
- Le renouvellement constant des contenus, leur numérisation et l'adaptation des équipes aux contraintes sanitaires récentes ont maintenu la dynamique du projet.
- Les Tremplins Unis-Cité ont suscité l'engagement des collaborateurs de CNP Assurances qui ont animé des séances de coaching pour aider les jeunes à valoriser leur expérience et leurs compétences acquises pendant le service civique.

L'éducation par les pairs est une pratique probante. Grâce à la réussite et aux enseignements de ce projet, Unis-Cité a développé les actions de ses volontaires en service civique dans le domaine de la prévention des conduites addictives. Ceci dans une démarche « d'aller vers » les lieux où se trouvent les jeunes.



7

Les projets des collaborateurs engagés de CNP Assurances

Fruit d'une démarche volontariste dans laquelle les collaborateurs de CNP Assurances ont toute leur place, le mécénat porté par la Fondation révèle une communauté engagée autour de valeurs humanistes, qui s'appuie sur les savoir-faire et sur les talents de chacun.

La Fondation soutient des projets de collaborateurs engagés dans des associations favorisant la santé et le bien-être par l'éducation et le lien social. Elle invite également tous les collaborateurs de CNP Assurances à s'engager dans ses propres actions.

Près de 140 projets soutenus depuis la création de ce dispositif, véritable vecteur d'engagement des collaborateurs.

En 2024, la Fondation a élargi son appel à projets à l'ensemble du périmètre France du groupe CNP Assurances.

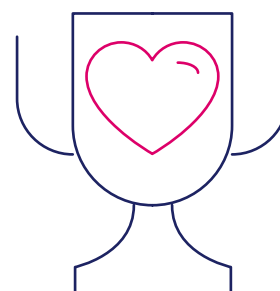
Le conseil d'administration de la Fondation CNP Assurances a validé le **soutien à 22 projets pour 2024, à hauteur de 98 470 €.**

Prix coup de cœur des collaborateurs

Pour la première fois en 2024, la Fondation a invité les collaborateurs du groupe CNP Assurances à décerner leur Prix Coup de cœur parmi les projets collaborateurs soutenus. Le projet ayant remporté le plus de votes voit son soutien doublé par la Fondation.

L'**association Un petit Bagage d'amour Nantes** l'a emporté avec 108 votes sur les 805 exprimés. Cette association est engagée auprès des femmes enceintes en situation de grande précarité. Elle accompagne des mères à la rue en leur fournissant du matériel de couchage et de portage sécurisé pour leurs bébés.

<https://www.unpetitbagagedamour.org/>



22 projets

soutenus en 2024



Un nid douillet pour les bébés

L'association Un petit bagage d'amour Nantes aide environ 500 familles par an en Loire Atlantique. Elle soutient les femmes enceintes, les jeunes mamans et les enfants en situation d'extrême précarité. Son objectif est de garantir des accouchements et des départs dans la vie dignes et respectueux. L'association fournit à chacune de ces femmes un petit bagage contenant des vêtements pour bébé (0 à 18 mois), des produits d'hygiène et de soin pour bébés et mamans, ainsi que du matériel de puériculture. Le projet vise notamment l'acquisition de moyens de couchage et de portage.

Projet porté par Magalie Suhard

Dotation : 5 000 €



Projection transition

Créée en 2014, l'association « The Shifters » relaie bénévolement les travaux du centre de réflexion The Shift Project. Ce dernier éclaire et influence le débat sur la sortie des énergies fossiles. Le projet proposé à la Fondation consiste à promouvoir la deuxième édition du festival de ciné-débat « Projection Transition » organisée par l'antenne du Maine-et-Loire de l'association.

Projet porté par Erwan Sarcelet

Dotation : 2 000 €



Une Joëlette pour l'enfance malade

L'association Trail Loire et Vignes (Juigné sur Loire, Maine-et-Loire) organise chaque année un trail. Celui-ci vise à récolter des fonds au profit des familles d'enfants porteurs de pathologies lourdes. Ce trail mobilise 1 000 coureurs et marcheurs et 180 bénévoles. Le projet vise à équiper l'association d'une Joëlette (fauteuil roulant handisport) pour permettre aux personnes porteuses d'un handicap de participer à la course Nature de 10 km.

Projet porté par Virginie Jospin

Dotation : 4 540 €



Courir avec

L'association Courir avec favorise le partage entre valides et non valides grâce au sport, vecteur d'intégration et de lien social. Elle fait notamment découvrir la course à pied à des jeunes en situation de handicap avec des joëlettes. Elle se rend également dans les écoles pour sensibiliser les élèves au handicap et intégrer une joëlette au cross des collèges. Le projet consiste à faire participer à un trail, compétition sportive officielle pour valides, 4 jeunes et 3 adultes en situation de handicap ainsi que 27 accompagnants de tous âges et milieux socio-professionnels. Ce trail comportant 5 étapes se déroule sur une semaine en Slovénie.

Projet porté par Josselin Marec

Dotation : 5 000 €



L'Europ'raid des fournitures scolaires

Europ'Raid est un tour d'Europe solidaire de 8 000 km en 22 jours. Des équipages de Peugeot 205 trentenaires préparées et décorées traversent 20 pays. Ils s'arrêtent dans 23 villes partenaires. Ils apportent du matériel scolaire, sportif et médical aux écoles d'Europe de l'Est. L'association M.I.L.S 205 participera en 2025 et distribuera 70 kg de fournitures scolaires.

Projet porté par Antonin Rabineau

Dotation : 1 400 €



Kits d'urgence pour patients drépanocytaires

La Fédération des associations de Malades Drépanocytaires et Thalassémiques (FMDT SOS GLOBI) regroupe 20 associations de patients de ces maladies génétiques. Ces associations se répartissent en France métropolitaine et les DROM-TOM. Les hospitalisations de patients drépanocytaires adultes se font généralement dans l'urgence. Les patients n'ont pas le temps d'emporter des produits de première nécessité. La fédération fournira 30 kits d'urgence à chaque association, composés de produits de première nécessité (bouteille d'eau, shampooing, gel douche, dentifrice, brosse à dent, serviettes hygiéniques, rasoir) pour le temps de l'hospitalisation.

Projet porté par Michaël Ntintchui

Dotation : 5 000 €



En S'Elle(s) ! Le vélo pour toutes

L'association CyclAvenir œuvre pour l'inclusion sociale et l'insertion professionnelle de personnes en situation de précarité et/ou d'exil, par l'utilisation du vélo et l'accès à la culture. Les participantes au projet sont adressées par des acteurs de la solidarité et/ou du social, partenaires de l'association, tels que le Samu social de Paris, Emmaüs Solidarité, France Terre d'Asile...

Projet porté par Françoise Hoyek

Dotation : 5 000 €



Des artistes du trait et de la BD en milieu rural

Dans le Pays d'Anenis (Loire-Atlantique), territoire rural très dynamique, un groupe de passionnés a créé « Anenis BD » pour faire découvrir la bande dessinée. Ils organisent un festival et des animations pour montrer la richesse de cet art aux habitants. Le projet propose une vingtaine d'interventions d'artistes dans les écoles et les structures d'accueil pour personnes en situation de handicap. Il inclut également des interventions en EHPAD (Etablissement d'Hébergement pour Personnes Agées Dépendantes) et en centres de loisirs pour enfants et adolescents.

Projet porté par Olivier Desmonts

Dotation : 5 000 €



Festival de musique inclusif

L'association La Boîte à Gens organise depuis 2015 le festival gratuit de musique « Vins sur Vingt » au sein du village de Saint-Jean-Des-Mauvrets en région Pays-de-la-Loire. Le projet vise à soutenir l'édition 2025 qui prévoit d'accueillir pour ses 10 ans plus de 10 000 participants sur deux jours. Les équipes d'accueil du festival intégreront, aux côtés des bénévoles de l'association, des jeunes en difficulté envoyés par le pôle Développement Social et Solidarité du département.

Projet porté par Olivier Roy

Dotation : 5 000 €



Box sans gène

Généticancer a pour objet la prévention, le soutien et l'accompagnement des familles à risques prédisposées aux cancers génétiques et/ou d'origine héréditaire (environ 10% des cas). Généticancer souhaite offrir à des femmes ayant opté pour une mastectomie prophylactique ou curative une « **Box sans gène** ». Son contenu ? Une brassière médicale et un soutien-gorge post mastectomie, des produits cosmétiques adaptés, un coussin de protection pour ceinture de sécurité, un coussin cœur et une séance d'accompagnement personnalisé post-opératoire. La Fondation soutiendra le déploiement de l'action en Normandie.

Projet porté par Catherine Robineau

Dotation : 5 000 €



L'atelier des petites plantes

Le projet consiste en l'organisation, dans le Val de Marne, à Orly, d'ateliers de fabrication de produits cosmétiques 100% naturels. Ces ateliers sont accessibles dès l'âge de 6 ans. Ils sensibilisent aux bienfaits des cosmétiques naturels pour la santé et l'environnement. Ils promeuvent le zéro déchet et montrent que le fait maison est simple et économique. Les écoles, centres aérés et résidences seniors peuvent y participer gratuitement.

Projet porté par Yolaine d'Orazio

Dotation : 3 410 €



Qualité des soins au nord de Madagascar

L'association Diego-Brest vise à mener des actions de solidarité pour les habitants de la région Diana à Madagascar. Ces actions concernent la santé, l'éducation, la culture, l'accès à l'eau et à l'électricité. L'association collabore avec la Direction Régionale de la Santé Publique (DRSP) à des projets d'amélioration de la qualité des soins dans des centres de santé de base (CSB). Le Projet concerne l'électrification de ces centres, isolés du réseau national. Le projet bénéficiera à près de 20 000 personnes sur 3 communes rurales.

Projet porté par Thierry Gemonet

Dotation : 5 000 €



Course et action solidaire scolaire Sénagazelle

La Sénagazelle est une course à pied ou randonnée sportive, en 5 étapes de 7 à 11 kms, exclusivement féminine. Profitant de la logistique de la course, l'association Bretagne Outdoor, à chaque arrivée d'étape, distribue du matériel scolaire à une école reculée du Sénégal.

Projet porté par Hélène Barrier

Dotation : 4 822 €



Un lieu de vie et de musique pour jeunes en situation de handicap cognitif

L'association Accès pour tous vient en aide aux familles d'enfants en situation de handicap. Elle milite pour le droit à l'éducation de ces enfants. Le projet concerne une quarantaine d'enfants, adolescents et jeunes adultes en situation de handicap et/ou troubles envahissants du développement, et leurs familles. Le projet propose des ateliers de musicothérapie pour des jeunes en attente d'une place en établissement médico éducatif ou partiellement accueillis. Il prévoit aussi la création d'un lieu de vie. Celui-ci accueillera de jeunes adultes ne trouvant pas d'établissement adapté à leur âge.

Projet porté par Myriam Delepine

Dotation : 5 000 €



Courir soutenir 5 écoles reculées du Sénégal

L'association Cap Medina allie défis sportifs et engagements solidaires en faveur de la santé et de l'éducation des femmes et des enfants. Lors de la Sénagazelle 2025, course 100% féminine, à Simal (200 km de Dakar) l'association accompagne le projet de l'équipe Cap Simal. A chaque étape de la course, l'équipe distribuera du matériel scolaire (synonyme de poursuite de la scolarité pour un enfant de classes primaires), dans une école reculée. Le projet réside dans le financement des kits scolaires remis par les coureuses aux enfants.

Projet porté par Sophie Hubert

Dotation : 5 000 €



« Pinocchio », un spectacle pour interroger le handicap

« Quelle Histoire ! » a conçu Les Rencontres Extraordinaires, des ateliers de théâtre, d'improvisation et de danse hebdomadaires. Ceux-ci adressent des personnes en situation de handicap, pour les valoriser, mais aussi inclure des scolaires et sensibiliser le grand public. Les thématiques abordées détournent les symboles des contes avec humour. La différence, l'intolérance, la beauté et la laideur, la justice et l'injustice, la liberté... Le projet porte sur la réalisation d'un spectacle sur Pinocchio, joué devant un public mixte au 1^{er} semestre 2025, dans les Hauts-de-Seine.

Projet porté par Christèle Bordigoni

Dotation : 5 000 €



Ailes et Sourires Angevins

Le Conseil Municipal des Enfants (CME) de Seiches-sur-le-Loir est impliqué dans l'organisation et la tenue d'« Ailes et sourires angevins », organisé par l'Aéro-Club Angers-Marcé (ACAM). Cet événement annuel permet la rencontre d'enfants handicapés et valides autour du thème de l'aviation. En 2025, 72 enfants en situation de handicap et valides partageront cette expérience de vivre et voler ensemble.

Projet porté par Dimitri Thomas

Dotation : 1 800 €



Rugby adapté au handicap mental

Pour répondre aux enjeux d'inclusion par la vie sportive, le Rugby Club du Mans (RCM) propose la pratique du rugby adapté à des personnes atteintes de handicaps mentaux sous autorisation. Le RCM va lancer le projet en proposant un entraînement d'une heure par semaine pour des groupes de 6 à 8 patients. Ces séances se dérouleront sur 4 créneaux dès le 1^{er} semestre 2025. L'objectif est d'augmenter leurs capacités physiques de 5 à 10 % et d'améliorer leur bien-être et leur qualité de vie.

Projet porté par François Proust

Dotation : 5 000 €



Un jardin sensoriel thérapeutique et un parcours santé

L'ALAHMI (Association Ligérienne d'Aide aux Handicapés Mentaux et Inadaptés) gère 13 établissements en Maine-et-Loire. Elle offre 384 places pour adultes et enfants en situation de handicap. Près de 400 professionnels y travaillent. Le projet vise à créer un jardin sensoriel thérapeutique et un parcours santé. Il permettra aux personnes accompagnées de s'extraire de leur quotidien, d'être stimulées d'une autre façon et de pratiquer une activité physique au grand air.

Projet porté par Valérie Moreau-Frémion

Dotation : 5 000 €



Événement sportif et écologique

Team Spirit vise à développer la pratique de la course à pied et du cyclisme responsables.

Le projet invite une dizaine d'adhérents de l'association à participer aux « 10km de La Chaume » en avril 2025. La course se déroulera le samedi et une action écologique de nettoyage des abords du littoral aura lieu le dimanche.

Projet porté par Quentin Allonneau, Cédric Mercier et Sébastien Mousset

Dotation : 700 €



Inclusion de jeunes autistes via une éducation adaptée

ASF 92 (Autistes sans frontière – Hauts-de-Seine) aide les personnes autistes à s'intégrer dans la société. L'association forme et informe les familles, les équipes éducatives et les professionnels pour favoriser l'inclusion. Elle propose également des séances de remédiation cognitive aux personnes autistes.

Projet porté par Miguel Eleuterio

Dotation : 5 000 €



Ateliers inclusifs d'observation du soleil

Alpha Lyrae est une association qui initie à l'astronomie dans la région d'Anenis et d'Orée d'Anjou. Elle cible surtout les jeunes et les personnes en situation de précarité. L'association veut acheter une lunette solaire pour observer le soleil avec ceux qui ne l'ont jamais fait. Cette activité, qui se déroule le jour, convient aux écoles, IME et EHPAD. Alpha Lyrae prévoit de commencer cette animation au printemps 2025 pendant le festival EuroAstro et de la continuer l'été.

Projet porté par Olivier Desmonts

Dotation : 4 798 €



« En cette fin de cycle d'engagements, la Fondation d'entreprise CNP Assurances souhaite remercier tous ceux qui, associations ou collaborateurs, lui ont fait confiance pour soutenir leurs projets ambitieux visant à lutter contre les inégalités sociales de santé et à sauver des vies. Merci à tous pour ces barrières que nous avons fait tomber ensemble.

Nous avons encore beaucoup à faire au bénéfice des jeunes et de leur santé physique et mentale. 2025 sera une année riche de projets, d'ambitions, d'émotions, de petites et grandes avancées. Parce que c'est ensemble, la Fondation, ses futures nouvelles associations partenaires et les collaborateurs de CNP Assurances que nous ferons avancer cette juste cause. Toujours avec la même détermination et le même engagement. »

Agathe Sanson

Vice-présidente de la Fondation
d'entreprise CNP Assurances



Suivez-nous

 @CNP_Assurances

 [cnpassurances.official](https://www.facebook.com/cnpassurances.official)

 [linkedin.com/company/cnp](https://www.linkedin.com/company/cnp)

 [instagram.com/cnp_assurances](https://www.instagram.com/cnp_assurances)

 [youtube.com/c/CnpFr_officiel](https://www.youtube.com/c/CnpFr_officiel)

Retrouvez-nous

sur [cnp.fr](https://www.cnp.fr)

Contact

fondation@cnp.fr

Jun 2025 - Fondation CNP Assurances - Conception et réalisation graphiques : Repère 21/Sandra Suicmez
Crédits photos : Couverture : ©FG Trade Latin/gettyimages, P9 ©FabioFormaggio/gettyimages,
P39 ©Maskot/gettyimages, P42 ©Thierry Polack, P52, ©CyclAvenir 2024, P54, Accès pour tous : ©Fertnig/gettyimages
Pour toutes les autres photos, merci à nos partenaires Adosen, AGIVR, Alliance pour l'Education/UWA,
CHU de Bordeaux, Ecolhuma, FAGE, Fondation de la Vocation, BSF, Unis-Cité, Croix-Rouge française, Pierre Claver,
SPF et petits frères des pauvres, SAUV Life, nos administrateurs et aux collaborateurs de CNP Assurances.



**Assurons
un monde
plus ouvert**



**CNP Assurances,
une filiale de
La Banque Postale**

CNP Assurances – Siège social : 4 promenade Cœur de Ville 92130 Issy-les-Moulineaux – 01 42 18 88 88 – www.cnp.fr
Société anonyme au capital de 686 618 477 euros entièrement libéré – 341 737 062 RCS Nanterre
Entreprise régie par le code des assurances – IDU EMP FR231782_01ZWUC